

**UCHWAŁA NR 585/2020**  
**ZARZĄDU POWIATU NOWOSĄDECKIEGO**

z dnia 17 czerwca 2020 r.

**w sprawie wyrażenia zgody na zamianę nieruchomości położonych w jednostce ewid. Krynica-Zdrój, obręb Krynica Wieś**

Na podstawie art. 32 ust. 2 pkt 3. ustawy z dnia 5 czerwca 1998 r. o samorządzie powiatowym (Dz. U. z 2020 r. poz. 920), art. 25b, art. 14 ust. 3 ustawy z dnia 21 sierpnia 1997 r. o gospodarce nieruchomościami (Dz. U. z 2020 r. poz. 65 z późn.zm.) oraz § 2 uchwały nr 322/XXXII/2009 Rady Powiatu Nowosądeckiego z dnia 6 listopada 2009r. w sprawie ustalenia zasad gospodarowania nieruchomościami z zasobu powiatowego, Zarząd Powiatu Nowosądeckiego uchwala, co następuje:

**§ 1.** Wyraża się zgodę na dokonanie zamiany poprzez:

1. zbycie prawa własności niezabudowanej nieruchomości stanowiącej własność Powiatu Nowosądeckiego oznaczonej jako działka ewid. nr 403/26 o pow. 0,1018ha, jednostka ewid. Krynica - Zdrój, obręb ewid. Krynica Wieś, obj. księgą wieczystą Nr NS1M/00020409/1 wraz z udziałem w 1/21cz. w drodze wewnętrznej oznaczonej jako działka ewid. 403/38 o pow. 0,2317ha, obj. NS1M/00030850/0 - na rzecz Gminy Krynica - Zdrój oraz

2. nabycie prawa własności niezabudowanej nieruchomości stanowiącej własność Gminy Krynica - Zdrój, oznaczonej jako działka ewid. nr 367 o pow. 0,1140ha, jednostka ewid. Krynica - Zdrój, obręb ewid. Krynica Wieś, obj. księgą wieczystą Nr NS1M/00020956/0 - na rzecz Powiatu Nowosądeckiego.

Przedmiot zamiany zobrazowany jest na załącznikach mapowych do niniejszej uchwały.

**§ 2.** Nieruchomości opisane w § 1 zostaną wykorzystane na realizację odpowiednio zadań własnych Gminy Krynica - Zdrój i Powiatu Nowosądeckiego.

**§ 3. 1.** Wartość działki i udziału opisanych w § 1 pkt 1. wynosi 194.910zł (słownie złotych: sto dziewięćdziesiąt cztery tysiące dziewięćset dziesięć 00/100), zgodnie z aktualnym operatem szacunkowym.

2. Wartość działki opisanej w § 1 pkt 2. wynosi 189.958zł (słownie złotych: sto osiemdziesiąt dziewięć tysięcy dziewięćset pięćdziesiąt osiem 00/100), zgodnie z aktualnym operatem szacunkowym.

3. Odstępuje się od dopłaty wynikającej z różnicy wartości nieruchomości wynoszącej 4.952zł (słownie złotych: cztery tysiące dziewięćset pięćdziesiąt dwa 00/100) .

**§ 4.** Wykonanie uchwały powierza się Kierownikowi Zespołu ds. Gospodarki Nieruchomościami.

**§ 5.** Uchwała wchodzi w życie z dniem podjęcia.

Starosta Nowosądecki

**Marek Kwiatkowski**

Wicestarosta Nowosądecki

**Antoni Koszyk**

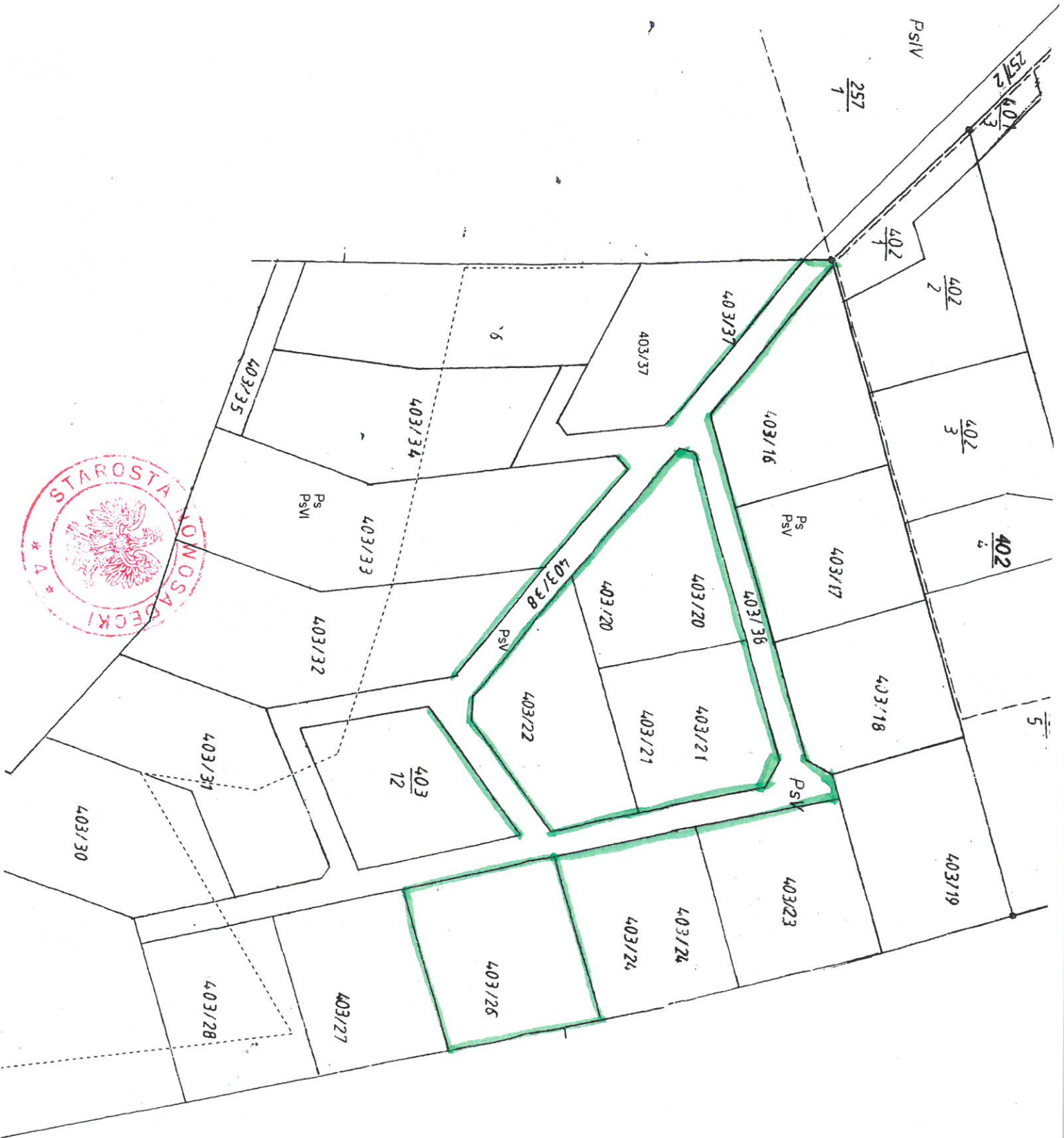
Członek Zarządu

**Zofia Nika**

Członek Zarządu

**Edward Ciągło**

jednostka ewid. KRYNICA - ZDRÓJ  
obręb ewid. KRYNICA - WIEŚ  
działka ewid. 403/26, 403/38  
wł. POWIAT NOWOSĄDECKI



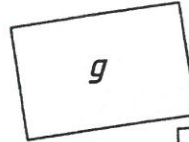
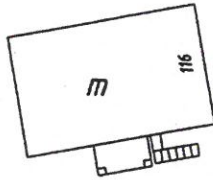
338

340

jednostka ewid. KRYNICA - ZDRÓJ  
obręb ewid. KRYNICA - WIEŚ  
działka ewid. 367  
wł. GMINA KRYNICA - ZDRÓJ

339

91



345/6

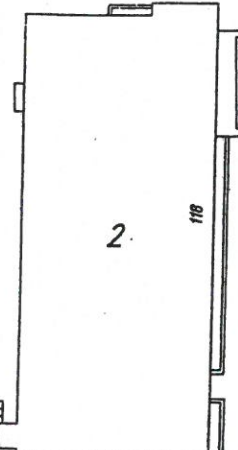
370/1

345/5

91



2 3 5



366

367

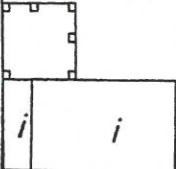
111

1

4

8

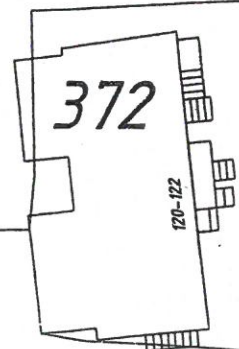
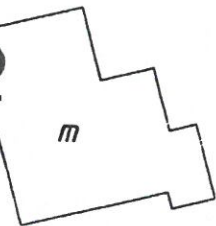
370/2



111

6

371



374

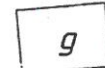
373



1120

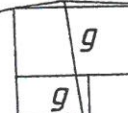
375

376

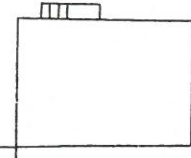


1142

378



377



1144

## Uzasadnienie

Do Starostwa Powiatowego w Nowym Sączu wpłynął wniosek Burmistrza Krynicy-Zdroju o wyrażenie zgody na dokonanie zamiany nieruchomości stanowiącej własność Powiatu Nowosądeckiego, położonej w jednostce ewid. Krynica - Zdrój, obręb ewid. Krynica Wieś, obejmującej:

- działkę ewid. nr 403/26 o pow. 0,1018ha, obj. księgą wieczystą Nr NS1M/00020409/1,
- udział w 1/21cz. w drodze wewnętrznej oznaczonej jako działka ewid. 403/38 o pow. 0,2317ha, obj. NS1M/00030850/0,

w zamian za nieruchomość stanowiącą własność Gminy Krynica - Zdrój oznaczoną jako działka ewid. nr 367 o pow. 0,1140ha, jednostka ewid. Krynica - Zdrój, obręb ewid. Krynica Wieś, obj. księgą wieczystą Nr NS1M/00020956/0.

Wraz z wnioskiem Burmistrz przedłożył uchwałę Nr XXI.176.2020 Rady Miejskiej w Krynicy - Zdroju z dnia 30 kwietnia 2020r. w sprawie zamiany nieruchomości.

Działki ewid. nr 403/26 i 403/38 (powstałe z pierwotnej działki nr 403) zostały nabyte przez Powiat Nowosądecki na podstawie decyzji Wojewody Małopolskiego z dnia 12 czerwca 2000r. nr GG.VII.-7242/V/12/2/99/JG w trybie przepisów ustawy z dnia 13 października 1998r. Przepisy wprowadzające ustawy reformujące administrację publiczną.

Na podstawie art 32 ust. 2 pkt 3. ustawy o samorządzie powiatowym do zadań zarządu powiatu należy gospodarowanie nieruchomościami z zasobu powiatowego.

Zgodnie z art. 12 pkt 8 lit a. ustawy o samorządzie powiatowym do wyłącznej właściwości rady powiatu należy podejmowanie uchwał w sprawach majątkowych powiatu dotyczących m.in. zasad nabywania i zbywania nieruchomości, w związku z czym uchwałą Nr 322/XXXII/2009 z dnia 6 listopada 2009 r. w sprawie ustalenia zasad gospodarowania nieruchomościami zasobu powiatowego Rada Powiatu Nowosądeckiego upoważniła Zarząd Powiatu Nowosądeckiego do nabywania nieruchomości w drodze zamiany.

Zgodnie z ww. uchwałą Rady Powiatu Nowosądeckiego z dnia 6 listopada 2009 r., zbycie nieruchomości przez Powiat może nastąpić, jeżeli zbywana nieruchomość nie jest konieczna do realizacji zadań własnych powiatu. Na wyżej wymienionych działkach nr 403/26 i 403/38 Powiat nie będzie realizował zadań własnych i przeznaczone są do sprzedaży.

Ponadto powyższa uchwała postanawia, że Powiat nabywa nieruchomości wyłącznie na cele związane z realizacją zadań własnych. Działka nr 367, zostanie przeznaczona na zadania własne - poprawę zagospodarowania działek powiatowych nr 370/1 i 370/2, obręb ewid. Krynica Wieś, na których zlokalizowane są obiekty Przychodni Specjalistycznej i stacji Pogotowia Ratunkowego.

Wartość działki i udziału opisanych w § 1 pkt 1. wynosi 194.910zł (słownie złotych: sto dziewięćdziesiąt cztery tysiące dziewięćset dziesięć 00/100), zgodnie z aktualnym operatem szacunkowym.

Wartość działki opisanej w § 1 pkt 2. wynosi 189.958zł (słownie złotych: sto osiemdziesiąt dziewięć tysięcy dziewięćset pięćdziesiąt osiem 00/100), zgodnie z aktualnym operatem szacunkowym.

Z uwagi na zobowiązanie Gminy Krynica - Zdrój do pokrycia w całości kosztów aktu notarialnego umowy zamiany oraz po analizie kosztów przygotowania nieruchomości do zamiany poniesionych przez Gminę Krynica - Zdrój i Powiat Nowosądecki, na podstawie art. 14 ust. 3 ustawy o gospodarce nieruchomościami, odstępuje się od dopłaty wynikającej z różnicy wartości nieruchomości wynoszącej 4.952zł (słownie złotych: cztery tysiące dziewięćset pięćdziesiąt dwa 00/100).

W związku z powyższym zasadnym jest podjęcie niniejszej uchwały.