

**UCHWAŁA NR 146/XIII/20**  
**RADY POWIATU NOWOSĄDECKIEGO**

z dnia 30 kwietnia 2020 r.

**w sprawie zmian w Statucie Samodzielnego Publicznego Zakładu Opieki Zdrowotnej –  
Sądeckie Pogotowie Ratunkowe w Nowym Sączu.**

Na podstawie art. 12 pkt 11 ustawy z dnia 5 czerwca 1998 r. o samorządzie powiatowym (t.j.- Dz. U. z 2019 r. poz. 511 ze zm.) oraz art. 42 ust. 1 i 4 ustawy z dnia 15 kwietnia 2011 r. o działalności leczniczej (t.j. - Dz. U. z 2018 r. poz. 2190 ze zm.), w oparciu o § 31 ust. 3 Statutu Samodzielnego Publicznego Zakładu Opieki Zdrowotnej - Sądeckie Pogotowie Ratunkowe w Nowym Sączu (t.j. - Dz.U. Województwa Małopolskiego 2017.6017) Rada Powiatu Nowosądeckiego uchwała, co następuje:

**§ 1.** W Statucie Samodzielnego Publicznego Zakładu Opieki Zdrowotnej - Sądeckie Pogotowie Ratunkowe w Nowym Sączu, stanowiącym załącznik do Uchwały Nr 169/XV/12 Rady Powiatu Nowosądeckiego z dnia 18 maja 2012 r. w sprawie nadania Statutu Samodzielnemu Publicznemu Zakładowi Opieki Zdrowotnej - Sądeckie Pogotowie Ratunkowe w Nowym Sączu (t.j.-Dz.U. Województwa Małopolskiego 2017.6017), wprowadza się następujące zmiany:

1. § 3 otrzymuje brzmienie:

„Sądeckie Pogotowie Ratunkowe działa na podstawie:

1. ustawy z dnia 15 kwietnia 2011 roku o działalności leczniczej (t.j. – Dz. U. z 2018 r. poz. 2190 ze zm.),

2. ustawy z dnia 8 września 2006 roku o Państwowym Ratownictwie Medycznym (t.j. – Dz. U. z 2019 r. poz. 993 ze zm.),

3. ustawy z dnia 27 sierpnia 2004 r. o świadczeniach opieki zdrowotnej finansowanych ze środków publicznych (t.j. – Dz. U. z 2019 r. poz. 1373 ze zm.),

4. ustawy z dnia 5 czerwca 1998 r. o samorządzie powiatowym (t.j. – Dz. U. z 2019 r. poz. 511 ze zm.),

5. ustawy z dnia 27 sierpnia 2009 r. o finansach publicznych (t.j. – Dz. U. z 2019 r. poz. 869 ze zm.),

6. ustawy z dnia 29 września 1994 roku o rachunkowości (t.j. – Dz. U. z 2019 r. poz. 351 ze zm.),

7. innych przepisów prawa wydanych na podstawie ustawy o działalności leczniczej oraz ustawy o Państwowym Ratownictwie Medycznym,

8. innych przepisów dotyczących samodzielnych publicznych zakładów opieki zdrowotnej,

9. niniejszego statutu.”.

2. § 8 ust. 1 otrzymuje brzmienie:

„1. Sądeckie Pogotowie Ratunkowe może prowadzić inną działalność niż opisana w §7, która ma charakter działalności wspomagającej wykonywanie działalności leczniczej w zakresie:

1) udzielania świadczeń zdrowotnych w zakresie nocnej i świątecznej opieki całodobowej w oparciu o kontrakt z Narodowym Funduszem Zdrowia,

2) usług transportu chorych w wyniku zawartych umów lub zleceń,

3) przewozu materiałów biologicznych lub materiałów wykorzystywanych do udzielania świadczeń zdrowotnych wymagających specjalistycznych warunków transportu,

4) zabezpieczania pod względem medycznym imprez masowych, imprez o charakterze sportowym, kulturalnym, oświatowym, religijnym itp. - na zlecenie podmiotów organizujących takie imprezy,

5) wykonywania diagnostyki, obsługi oraz napraw pojazdów mechanicznych,

6) wynajmu pomieszczeń i wydzierżawienia placów oraz zbycia środków trwałych - na zasadach określonych przez organ tworzący,

- 7) prowadzenia promocji i edukacji poprzez kursy, szkolenia, pokazy pierwszej pomocy przedmedycznej na zlecenie podmiotu organizującego,
- 8) prowadzenia edukacji poprzez kursy, szkolenia, doksztalcanie i doskonalenie zawodowe na bazie Centrum Szkoleń Ratowniczych Sądeckiego Pogotowia Ratunkowego.”.

3. w § 13 pkt 1 otrzymuje brzmienie:

„1. jednostka organizacyjna pn. **Stacja Sądeckiego Pogotowia Ratunkowego w Nowym Sączu przy ul. Śniadeckich 15**, na którą składają się:

- 1) komórka organizacyjna wykonująca działalność podstawową pn. dział medyczny (w którego skład wchodzi m.in. zespoły ratownictwa medycznego);
- 2) komórki organizacyjne działalności pomocniczej, wykonujące działalność inną niż lecznicza, tj. dział finansowo- księgowy, dział techniczno-eksploatacyjny, samodzielne stanowiska pracy oraz Centrum Szkoleń Ratowniczych.”.

4. w § 16 ust. 1 otrzymuje brzmienie:

„1. Dyrektor kieruje Sądeckim Pogotowiem Ratunkowym przy pomocy:

- a) zastępcy dyrektora ds. lecznictwa,
- b) zastępcy dyrektora ds. techniczno-eksploatacyjnych,
- c) głównego księgowego,
- d) koordynatora zespołów wyjazdowych,
- e) kierowników komórek organizacyjnych,
- f) pracowników podległych bezpośrednio.”.

5. Schemat organizacyjny Samodzielnego Publicznego Zakładu Opieki Zdrowotnej - Sądeckie Pogotowie Ratunkowe w Nowym Sączu, stanowiący załącznik do Statutu, otrzymuje brzmienie, jak w załączniku do niniejszej uchwały.

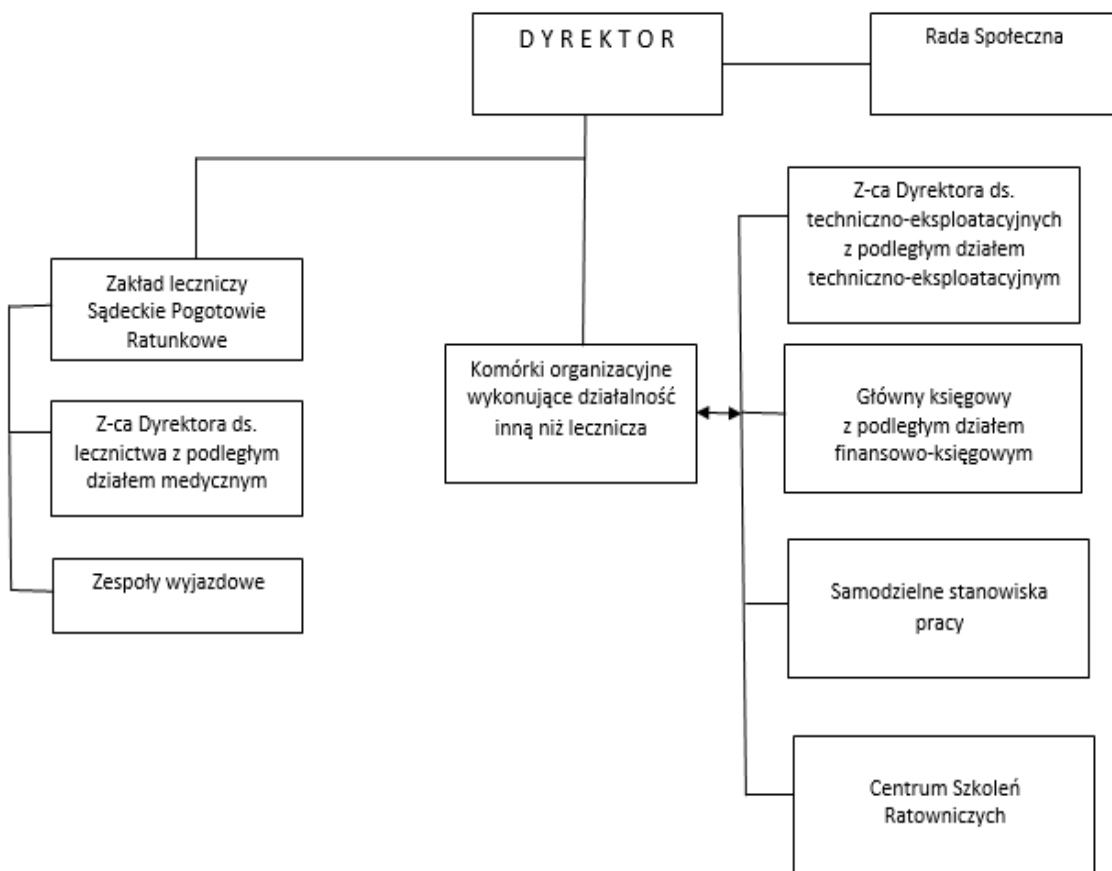
**§ 2.** Wykonanie Uchwały powierza się Zarządowi Powiatu Nowosądeckiego.

**§ 3.** Uchwała wchodzi w życie po upływie 14 dni od daty ogłoszenia w Dzienniku Urzędowym Województwa Małopolskiego.

Przewodniczący Rady Powiatu  
Nowosądeckiego

**Roman Potoniec**

**STRUKTURA ORGANIZACYJNA SAMODZIELNEGO PUBLICZNEGO ZAKŁADU OPIEKI ZDROWOTNEJ –  
Sąddeckie Pogotowia Ratunkowe w Nowym Sączu - Schemat organizacyjny**



## Uzasadnienie

Na podstawie art. 42 ust. 4 ustawy z dnia 15 kwietnia 2011 r. o działalności leczniczej (t.j.-Dz.U. z 2018 poz. 2190 ze zm.) podmiotom leczniczym niebędącym przedsiębiorcami statuty nadaje podmiot tworzący, w przypadku Samodzielnego Publicznego Zakładu Opieki Zdrowotnej - Sąddeckie Pogotowie Ratunkowe w Nowym Sączu jest to Rada Powiatu Nowosąddeckiego. Zgodnie z § 31 ust. 3 Statutu Samodzielnego Publicznego Zakładu Opieki Zdrowotnej - Sąddeckie Pogotowie Ratunkowe w Nowym Sączu zmiany w Statucie dokonuje się w trybie jego nadania. Niniejsze zmiany obejmują:

- rozdzielenie kwestii związanych z prowadzeniem edukacji społecznej w dziedzinie udzielania pierwszej pomocy przedmedycznej a prowadzeniem edukacji fachowej dla pracowników służb medycznych (§ 8 pkt 7 i 8);

- sprecyzowanie pojęcia jednostki organizacyjnej oraz komórek organizacyjnych w SPZOZ SPR;

- zmianę w strukturze, polegającą na likwidacji stanowiska przełożonej pielęgniarek z wprowadzeniem stanowiska kierownika komórki organizacyjnej pod nazwą „Koordynator zespołów wyjazdowych” - warunkiem brzegowym do zajmowania w/w stanowiska będzie m.in. posiadanie wykształcenia wyższego: tytuł zawodowy magistra w zawodzie, w którym może być uzyskiwany tytuł specjalisty w dziedzinie mającej zastosowanie w ochronie zdrowia, i licencjat ratownictwa medycznego lub pielęgniarstwa oraz 5 letni staż pracy w zawodzie. Proponowana przez Dyrektora Pogotowia zmiana w strukturze wynika z faktu, iż w marcu 2020 r. w SPZOZ SPR pojawi się wakat na stanowisku przełożonej pielęgniarek z powodu, iż obecny pracownik złożył wypowiedzenie umowy z 3-miesięcznym okresem wypowiedzenia. Zabieg ten pozwoli również uniknąć niepotrzebnych napięć związanych z ogólnopolską polemiką dotyczącą rangi obydwu zawodów.

Sąddeckie Pogotowie Ratunkowe włączone w system Państwowego Ratownictwa Medycznego jest dysponentem jednostek systemu i udziela świadczeń zdrowotnych finansowanych ze środków publicznych każdej osobie znajdującej się w stanie nagłego zagrożenia zdrowotnego. Medyczne czynności ratunkowe wykonywane są przez jednostki systemu – zespoły ratownictwa medycznego specjalistyczne i podstawowe, na świadczenie których została zawarta umowa z płatnikiem środków publicznych w ramach Umowy Współrealizacji.

Obecnie SP ZOZ - Sąddeckie Pogotowie Ratunkowe w Nowym Sączu zatrudnia:

- 108 ratowników medycznych na podstawie umowy o pracę,
- 29 ratowników medycznych na podstawie umów cywilno-prawnych,
- 4 pielęgniarki na podstawie umowy o pracę,
- 8 pielęgniarek na podstawie umów cywilno-prawnych.

W chwili obecnej w strukturze organizacyjnej SPZOZ SPR znajduje się stanowisko „przełożonej pielęgniarek”, które w 2011 r. zastąpiło stanowisko „pielęgniarki koordynującej”. Na uwagę zasługuje fakt, iż w naszej jednostce, tak jak w innych podmiotach tego typu, w ogólnej strukturze zatrudnienia ratownicy medyczni stanowią najliczniejszą grupę zawodową (w SPZOZ SPR to 92% personelu medycznego). Mając na względzie ten fakt wydaje się zasadnym, aby bezpośrednim przełożonym była osoba z tożsamej grupy zawodowej, tym bardziej, że w najbliższym czasie 4 etatowe pielęgniarki systemu nabywają uprawnień emerytalnych, w związku z czym przedmiotowa grupa zawodowa będzie stanowiła zaledwie 5% procent zatrudnionego personelu medycznego.

Biorąc powyższe pod uwagę podjęcie niniejszej uchwały jest zasadne.