

**UCHWAŁA NR 371/XXXVI/23**  
**RADY POWIATU NOWOSĄDECKIEGO**

z dnia 22 lutego 2023 r.

**w sprawie zmian w Statucie Samodzielnego Publicznego Zakładu Opieki Zdrowotnej**  
**- Szpital im. dr. J. Dietla w Krynicy-Zdroju.**

Na podstawie art. 12 pkt 11 ustawy z dnia 5 czerwca 1998 r. o samorządzie powiatowym (t.j. Dz. U. z 2022 r. poz.1526) oraz art. 42 ust. 1 i 4 ustawy z dnia 15 kwietnia 2011 r. o działalności leczniczej (t.j. Dz. U. z 2022 r. poz. 633 ze zm.), w oparciu o § 26 Statutu Samodzielnego Publicznego Zakładu Opieki Zdrowotnej - Szpital im. dr. J. Dietla w Krynicy-Zdroju (t.j. Dz.U. Województwa Małopolskiego 2020.4699) Rada Powiatu Nowosądeckiego uchwala, co następuje:

**§ 1.** W Statucie Samodzielnego Publicznego Zakładu Opieki Zdrowotnej Szpital im. dr. J. Dietla w Krynicy-Zdroju stanowiącym załącznik do Uchwały Nr 170/XV/12 Rady Powiatu Nowosądeckiego z dnia 18 maja 2012 r. w sprawie nadania Statutu Samodzielnemu Publicznemu Zakładowi Opieki Zdrowotnej - Szpital im. dr. J. Dietla w Krynicy-Zdroju (t.j. Dz.U. Województwa Małopolskiego 2020.4699), wprowadza się następujące zmiany:

1. **§ 2 otrzymuje brzmienie:** „Szpital działa na podstawie:

1. ustawy z dnia 15 kwietnia 2011 roku o działalności leczniczej, zwanej dalej "ustawą”,
2. ustawy z dnia 27 sierpnia 2004 r. o świadczeniach opieki zdrowotnej finansowanych ze środków publicznych,
3. ustawy z dnia 26 października 1982 roku o wychowaniu w trzeźwości i przeciwdziałaniu alkoholizmowi,
4. ustawy z dnia 6 listopada 2008 r. o prawach pacjenta i Rzeczniku Praw Pacjenta,
5. ustawy z dnia 5 czerwca 1998 r. o samorządzie powiatowym,
6. ustawy z dnia 27 sierpnia 2009 r. o finansach publicznych,
7. ustawy z dnia 29 września 1994 roku o rachunkowości,
8. innych przepisów prawa wydanych na podstawie ustawy o działalności leczniczej,
9. innych przepisów dotyczących samodzielnych publicznych zakładów opieki zdrowotnej,
10. niniejszego Statutu. ”

2. **§ 7 otrzymuje brzmienie:**

„1. Strukturę organizacyjną Szpitala stanowią trzy zakłady lecznicze i komórki organizacyjne.

2. Zadania poszczególnych zakładów leczniczych i komórek organizacyjnych, powiązania i odpowiedzialność osób zarządzających określa Regulamin organizacyjny Szpitala.

3. W Szpitalu działalność medyczną prowadzą trzy zakłady lecznicze:

1) Szpital – w zakresie:

- a) chorób wewnętrznych,
- b) chirurgii ogólnej,
- c) chirurgii urazowo-ortopedycznej,
- d) pediatrii i noworodków,
- e) ginekologii i położnictwa,
- f) anestezjologii i intensywnej terapii,
- g) transportu medycznego.

2) Poradnie Specjalistyczne - w zakresie:

- a) chirurgii ogólnej,
- b) chirurgii urazowo-ortopedycznej,
- c) ginekologii i położnictwa,
- d) zaburzeń i wad rozwojowych dzieci,
- e) fizjoterapii,
- f) gastroenterologii,
- g) endokrynologii,
- h) nocnej i świątecznej opieki zdrowotnej,
- i) gruźlicy i chorób płuc,
- j) pediatrii.

3) Ośrodek Profilaktyki i Terapii Uzależnień - w zakresie:

- a) psychologii zdrowia i trzeźwości dzieci i młodzieży,
- b) terapii uzależnień,
- c) terapii uzależnień od alkoholu,
- d) oddziału dziennego terapii uzależnień od alkoholu.

4. Obsługę finansową, administracyjną i techniczną Szpitala zapewniają komórki organizacyjne działalności towarzyszącej.

5. Szczegółową strukturę organizacyjną Szpitala określa Schemat organizacyjny, będący integralną częścią Statutu, stanowiący załącznik do Statutu.

6. Szczegółową strukturę organizacyjną Szpitala, a także pozostałe sprawy wymienione w art. 23 i 24 ustawy, a nie uregulowane w niniejszym Statucie określa Regulamin organizacyjny ustalony przez Dyrektora i zaopiniowany przez Radę Społeczną Szpitala.”.

**3. w § 20 pkt 6) otrzymuje brzmienie:**

„6) od podmiotu tworzącego na pokrycie straty netto w sposób, o którym mowa w art. 59 ust. 2 ustawy,”.

**4. w § 21 ust. 4 otrzymuje brzmienie:**

„4. Szpital decyduje o podziale zysku i pokrywa we własnym zakresie stratę netto w sposób określony w art. 57 ust. 2 pkt 1 ustawy.”.

**5. w § 22 ust. 1 pkt 3) otrzymuje brzmienie:**

„3) kwoty środków pieniężnych przekazane na pokrycie straty netto według zasad określonych w art. 59 ust. 2 ustawy.”.

6. Schemat organizacyjny Samodzielnego Publicznego Zakładu Opieki Zdrowotnej - Szpital im. dr. J. Dietla w Krynicy-Zdroju, stanowiący załącznik do Statutu, otrzymuje brzmienie, jak w załączniku do niniejszej uchwały.

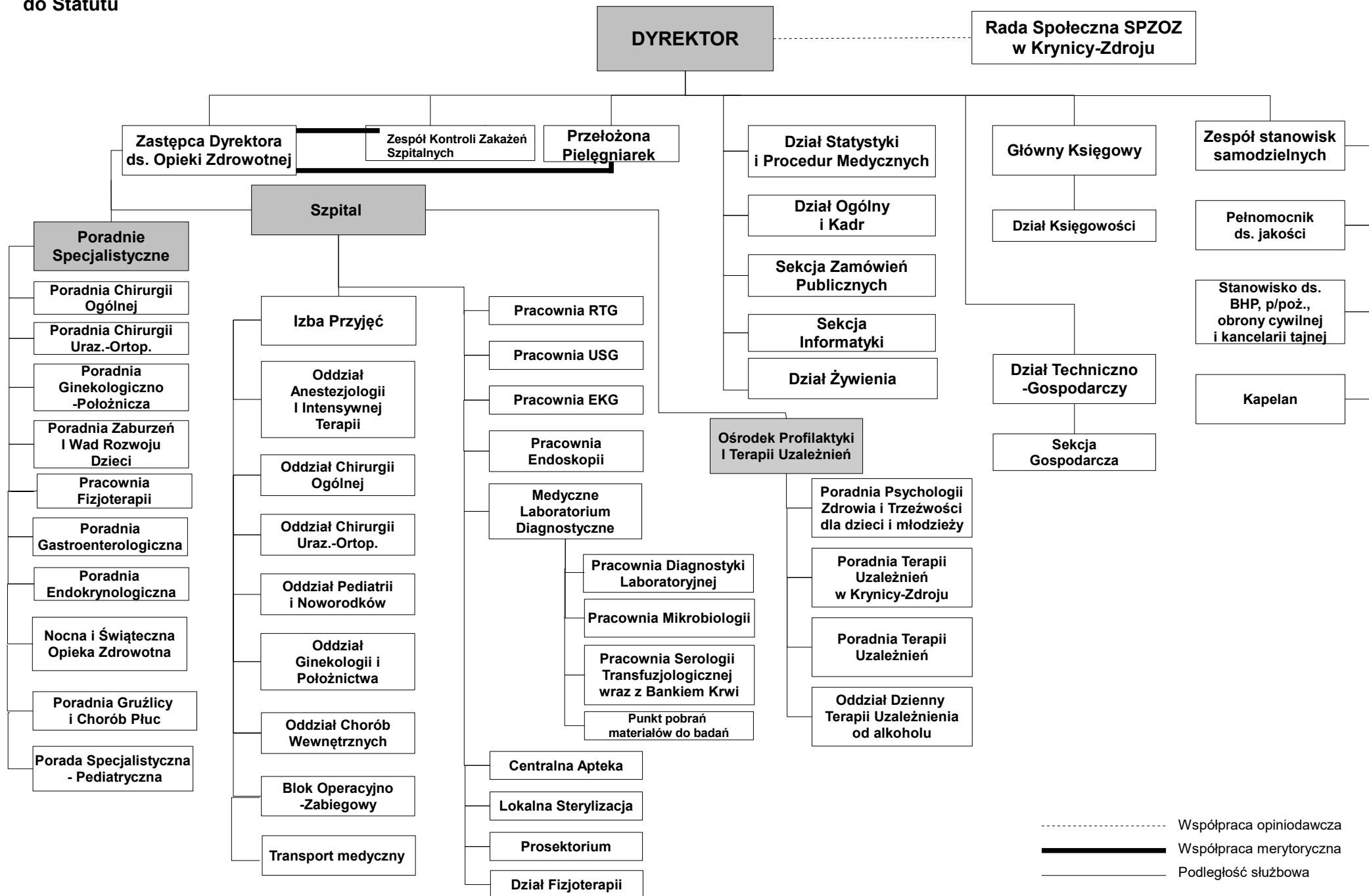
**§ 2.** Wykonanie Uchwały powierza się Zarządowi Powiatu Nowosądeckiego.

§ 3. Uchwała wchodzi w życie po upływie 14 dni od daty ogłoszenia w Dzienniku Urzędowym Województwa Małopolskiego.

Przewodniczący Rady  
Powiatu Nowosądeckiego

**Roman Potoniec**

## Schemat Organizacyjny SPZOZ Szpitala im. dr J. Dietla w Krynicy-Zdroju



----- Współpraca opiniodawcza  
 ===== Współpraca merytoryczna  
 \_\_\_\_\_ Podległość służbowa

## Uzasadnienie

Na podstawie art. 42 ust. 4 ustawy z dnia 15 kwietnia 2011 r. o działalności leczniczej podmiotom leczniczym niebędącym przedsiębiorcami statuty nadaje podmiot tworzący, w przypadku Samodzielnego Publicznego Zakładu Opieki Zdrowotnej - Szpital im. dr. J. Dietla w Krynicy-Zdroju jest to Rada Powiatu Nowosądeckiego. Zgodnie z § 26 Statutu Samodzielnego Publicznego Zakładu Opieki Zdrowotnej - Szpital im. dr. J. Dietla w Krynicy-Zdroju zmiany w Statucie dokonuje się w trybie jego nadania. Konieczność wprowadzenia niniejszych zmian podyktowana jest zmianami dokonanymi przez Dyrektora Szpitala w Krynicy Zdroju w zakresie struktury organizacyjnej Szpitala, tj:

- włączenie do struktur nowej Poradni Pediatricznej (pozytywna opinia Rady Społecznej SPZOZ-Szpital im. dr. J. Dietla w Krynicy-Zdroju - Uchwała nr 9/2021 z dnia 21.06.2021 r.);

- utworzenie Zespołu Kontroli Zakażeń Szpitalnych w miejsce komórki: Specjalista ds. epidemiologii (pozytywna opinia Rady Społecznej SPZOZ-Szpital im. dr. J. Dietla w Krynicy-Zdroju - Uchwała nr 6/2022 z dnia 31.03.2022 r.);

- włączenie do struktur nowej Poradni Gruźlicy i Chorób Płuc (pozytywna opinia Rady Społecznej SPZOZ-Szpital im. dr. J. Dietla w Krynicy-Zdroju - Uchwała nr 11/2022 z dnia 21.07.2022 r.);

- wykreślenie ze schematu organizacyjnego poradni nieaktywnych. Zgodnie z wcześniejszymi procedurami, koniecznym do ubiegania się i otrzymania kontraktu na dane świadczenie było włączenie do struktury Szpitala danej poradni. Zasady ubiegania się o kontrakt uległy zmianie. W chwili obecnej pierwszorzędne znaczenie ma otrzymany kontrakt a dopiero potem następuje formalne włączenie danej poradni do schematu organizacyjnego w Regulaminie organizacyjnym SP ZOZ - Szpital im. dr. J. Dietla w Krynicy-Zdroju. Na powyższe poradnie w tym momencie nie ma rozpisanych konkursów w NFZ (pozytywna opinia Rady Społecznej SPZOZ-Szpital im. dr. J. Dietla w Krynicy-Zdroju - Uchwała nr 23/2022 z dnia 27.12.2022 r.);

- wyłączenie Sekcji Informatyki z Działu Techniczno-Gospodarczego. Dział po zmianie organizacyjnej podlega bezpośrednio Dyrektorowi.

Jednocześnie zaktualizowano treści Statutu zgodnie ze zmianami ustawowymi.

Biorąc powyższe pod uwagę podjęcie niniejszej uchwały jest zasadne.