

**UCHWAŁA NR 360/XXXII/14
RADY POWIATU NOWOSĄDECKIEGO**

z dnia 21 lutego 2014 r.

w sprawie zmian w Statucie Samodzielnego Publicznego Zakładu Opieki Zdrowotnej - Sądeckie Pogotowie Ratunkowe w Nowym Sączu.

Na podstawie art. 12 pkt. 11 ustawy z dnia 5 czerwca 1998 r. o samorządzie powiatowym (t.j. - Dz.U. z 2013 r. poz. 595) oraz art. 42 ust. 1 i 4 ustawy z dnia 15 kwietnia 2011 r. o działalności leczniczej (t.j. - Dz.U. z 2013 poz. 217), w oparciu o § 31 ust. 3 Statutu Samodzielnego Publicznego Zakładu Opieki Zdrowotnej - Sądeckie Pogotowie Ratunkowe w Nowym Sączu (Dz.U. Województwa Małopolskiego 2012.2714, z późn.zm.) Rada Powiatu Nowosądeckiego uchwala, co następuje:

§ 1. W Statucie Samodzielnego Publicznego Zakładu Opieki Zdrowotnej - Sądeckie Pogotowie Ratunkowe w Nowym Sączu, stanowiącym załącznik do Uchwały Nr 169/XV/12 Rady Powiatu Nowosądeckiego z dnia 18 maja 2012 r. w sprawie nadania Statutu Samodzielnemu Publicznemu Zakładowi Opieki Zdrowotnej - Sądeckie Pogotowie Ratunkowe w Nowym Sączu, zmienionym Uchwałą Nr 214/XVIII/12 Rady Powiatu Nowosądeckiego z dnia 31 sierpnia 2012 r. (Dz.U. Województwa Małopolskiego 2012.4626), Uchwałą Nr 262/XXII/13 Rady Powiatu Nowosądeckiego z dnia 31 stycznia 2013 r. (Dz.U. Województwa Małopolskiego 2013.1208) oraz Uchwałą Nr 327/XXVII/13 Rady Powiatu Nowosądeckiego z dnia 23 sierpnia 2013 r. (Dz.U. Województwa Małopolskiego 2013.5356) wprowadza się następujące zmiany:

1. w § 6 ust. 4 otrzymuje brzmienie:

„4. Rodzaj i liczbę jednostek systemu określa Wojewoda Małopolski w "Wojewódzkim planie działania systemu Państwowego Ratownictwa Medycznego" dla województwa małopolskiego.”.

2. § 8 ust. 1 otrzymuje brzmienie: "1. Sądeckie Pogotowie Ratunkowe może prowadzić inną działalność niż opisana w § 7, w zakresie:

- 1) udzielania świadczeń zdrowotnych w zakresie nocnej i świątecznej opieki zdrowotnej w oparciu o kontrakt z Narodowym Funduszem Zdrowia,
- 2) usług transportu chorych w wyniku zawartych umów lub zleceń,
- 3) przewozu materiałów biologicznych lub materiałów wykorzystywanych do udzielania świadczeń zdrowotnych wymagających specjalistycznych warunków transportu,
- 4) zabezpieczenia pod względem medycznym imprez masowych, imprez o charakterze sportowym, kulturalnym, oświatowym, religijnym, itp. - na zlecenie podmiotów organizujących takie imprezy,
- 5) przeglądów rejestracyjnych i diagnostycznych pojazdów samochodowych,
- 6) usług motoryzacyjnych,
- 7) wynajmu pomieszczeń i wydzierżawienia placów oraz zbycia środków trwałych - na zasadach określonych przez organ tworzący,
- 8) prowadzenia szkoleń z zakresu ratownictwa medycznego oraz przedmedycznego dla osób fizycznych i osób prawnych;

– która ma charakter działalności wspomagającej wykonywanie działalności leczniczej."

3. § 13 otrzymuje brzmienie: "Strukturę organizacyjną Sądeckiego Pogotowia Ratunkowego stanowią:

1. jednostka organizacyjna pn. Stacja Sądeckiego Pogotowia Ratunkowego w Nowym Sączu przy ul. Śniadeckich 15, na które składają się:

- 1) komórki organizacyjne pn. zespoły ratownicze, z miejscem stacjonowania:
 - a) w Stacji Sądeckiego Pogotowia Ratunkowego w Nowym Sączu ul. Śniadeckich 15,
 - b) w Krynicy Zdroju przy ul. Kraszewskiego 118,
 - c) w Grybowie przy ul. Kościuszki 17,

- d) w Łącku nr 662,
- e) w Łososinie Dolnej nr 170,
- f) w Starym Sączu przy ul. Królowej Jadwigi 20,
- g) w Rytrze nr 541,
- h) w Jasiennej nr 207,
- i) w Nawojowej nr 348a

2) pozostałe komórki organizacyjne pn.:

- a) sekcja finansowo-księgową;
- b) dział administracyjno-techniczny;
- c) samodzielne stanowiska pracy:
 - koordynator ds. medycznych,
 - przełożona pielęgniarek,
 - stanowisko ds. rozliczeń i statystyki medycznej,
 - stanowisko ds. transportu sanitarnego i informacji medycznej,
 - główny księgowy,
 - stanowisko ds. służb pracowniczych,
 - stanowisko ds. zamówień publicznych
 - stanowisko ds. sprzedaży i koordynacji usług medycznych,
 - stanowisko ds. organizacji i kontroli wewnętrznej,
 - stanowisko ds. bhp, p/poż o OC,
 - pełnomocnik dyrektora ds. systemu zarządzania jakością.

4. Schemat organizacyjny Samodzielnego Publicznego Zakładu Opieki Zdrowotnej - Sąddeckie Pogotowie Ratunkowe w Nowym Sączu, stanowiący załącznik Nr 1 do Statutu, otrzymuje brzmienie jak w załączniku do niniejszej Uchwały.

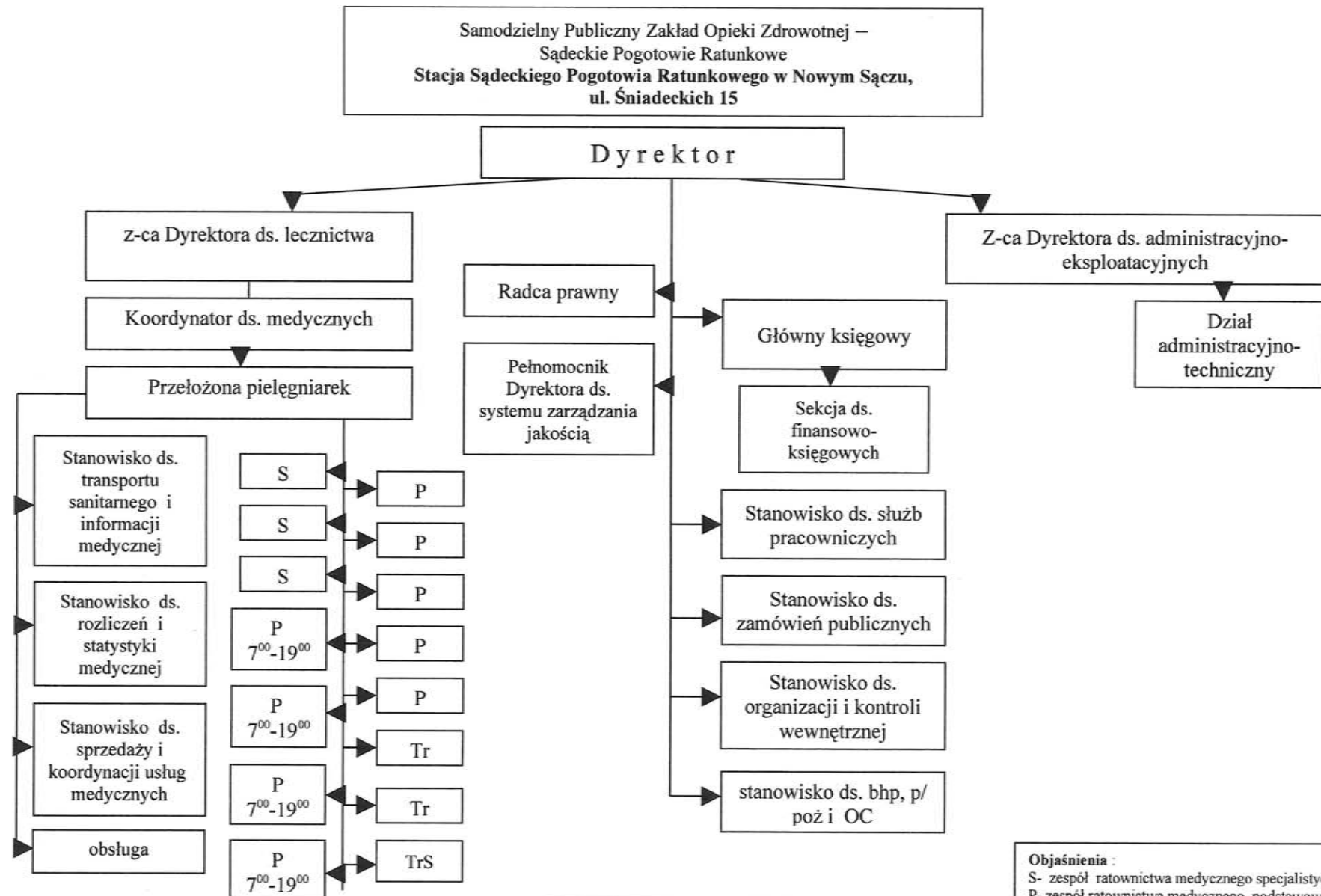
§ 2. Wykonanie uchwały powierza się Zarządowi Powiatu Nowosądeckiego.

§ 3. Uchwała wchodzi w życie po upływie 14 dni od daty ogłoszenia w Dzienniku Urzędowym Województwa Małopolskiego.

Wiceprzewodniczący Rady
Powiatu Nowosądeckiego


Jan Dziejna

**STRUKTURA ORGANIZACYJNA SAMODZIELNEGO PUBLICZNEGO ZAKŁADU OPIEKI ZDROWOTNEJ –
Sąddeckie Pogotowie Ratunkowe w Nowym Sączu - Schemat organizacyjny**



Nowy Sącz, luty 2014 r.

Objaśnienia :
S- zespół ratownictwa medycznego specjalistyczny
P- zespół ratownictwa medycznego podstawowy
Tr- zespół transportu sanitarnego
TrS- zespół transportu specjalistycznego

UZASADNIENIE

Na podstawie art. 42 ust. 4 ustawy z dnia 15 kwietnia 2011 r. o działalności leczniczej (t.j. - Dz.U. z 2013 poz. 217) podmiotom leczniczym niebędącym przedsiębiorcami statuty nadaje podmiot tworzący w przypadku SP ZOZ - Sąddeckie Pogotowie Ratunkowe w Nowym Sączu jest to Rada Powiatu Nowosądeckiego.

Zgodnie z zapisami § 31 ust. 3 Statutu Samodzielnego Publicznego Zakładu Opieki Zdrowotnej – Sąddeckie Pogotowie Ratunkowe w Nowym Sączu zmiany w statucie dokonuje się w trybie jego nadania. W związku ze zmianą "Wojewódzkiego planu działania systemu Państwowego Ratownictwa Medycznego" polegającą na:

- utworzeniu 0,5 ZRM P w godzinach od 7.00 do 19.00 w Jasiennej (utworzenie nowego miejsca stacjonowania) od 1.04.2014 r. do 31.12.2014 r. oraz na lata następne.
- utworzeniu 0,5 ZRM P w Rytrze (utworzenie nowego miejsca stacjonowania) w godzinach od 7.00 do 19.00 od 1.04.2014 r. do 31.12.2014 r. oraz na lata następne.
- likwidacji 0,5 ZRM P stacjonującego w Krynicy Zdroju działającego w godzinach od 19.00 do 7.00 od 1.04.2014 r. do 31.12.2014 r. oraz na lata następne.
- przeniesieniu 0,5 ZRM P z Nowego Sącza do Nawojowej w godzinach od 7.00 do 19.00 (utworzenie nowego miejsca stacjonowania) od 1.04.2014 r. do 31.12.2014 r. oraz na lata następne;

zachodzi konieczność dokonania stosownych zmian w ramach struktury Sąddeckiego Pogotowia Ratunkowego. Dokonane w schemacie organizacyjnym zmiany związane są również ze złożeniem przez Pogotowie oferty w konkursie ofert na świadczenie usług w zakresie transportów specjalistycznych dla Szpitala Specjalistycznego w Nowym Sączu - konieczność utworzenia nowej komórki w Rejestrze podmiotów wykonujących działalność leczniczą. Biorąc powyższe pod uwagę podjęcie niniejszej uchwały jest zasadne.