

Karta rejestracyjna osuwiska

1. Numer ewidencyjny:

1 2 - 1 0 - 0 9 2 - [] [] [] []

Numer roboczy osuwiska:

[] [] [] [] 3

2. Lokalizacja osuwiska:

1. Miejscowość: Obidza	2. Gmina: Łącko	3. Powiat: nowosądecki	4. Województwo: małopolskie
5. Mapa topograficzna 1:10 000 (godło, nazwa): M-34-90-A-c-3	6. Arkusz SMGP 1:50 000: 1035 – Nowy Sącz	7. Współrzędne geograficzne: 20° 31' 20,8" E 49° 31' 20,8" N	
8. Kraina geograficzna: Beskid Sądecki – – Pasma Radziejowej	9. Jednostka tektoniczna: jednostka magurska	10. Zlewnia: Potok Obidzki	
11. Inne dane lokalizacyjne: Przysiółek Musolówka, ok. 0,3 km na S od ujścia Potoku Obidzkiego do Dunajca. Osuwisko zlokalizowane na działce nr 39.			

3. Charakterystyka osuwiska:

1. Sytuacja geomorfologiczna: stok – dolna część	2. Układ geologiczny: subsekwentne	
3. Rodzaj materiału: zwietrzelinowe	4. Rodzaj ruchu: splyw	5. Stopień aktywności: aktywne
6. Krótki opis słowny: Niewielkie powierzchniowo osuwisko zwietrzelinowe, powstałe w dolnej, stromej części stoku. Osuwisko jest świeża, aktywną formą i ma charakter spływu błotnego. Osunięte koluwia (jęzor osuwiskowy) spowodowały zniszczenie 2 budynków: mieszkalnego i gospodarczego. Główną przyczyną powstania osuwiska było uplastycznienie, a nawet upłynnienie gruntu przepojonego wodą, w wyniku infiltracji wody opadowej, będących efektem obfitych opadów atmosferycznych.		

4. Parametry morfometryczne osuwiska:

a. ogólne:

1. Powierzchnia: 0,05 ha	2. Długość: 30 m	3. Szerokość: 15 m	4. Wysokość maks.: 360 m n.p.m.	5. Wysokość min.: 345 m n.p.m.	6. Rozpiętość pionowa: 15 m
7. Nachylenie: 27°	8. Azymut: 35°				

b. skarpa osuwiskowa:

9. Wysokość skarpy głównej: 6 m	10. Nachylenie skarpy głównej: 40°	11. Szczeliny powyżej skarpy głównej: brak	12. Skarpy wtórne: brak
---	--	--	-----------------------------------

c. jęzor i koluwium:

3. Wysokość czoła: 2 m	14. Długość powierzchni koluwium: 23 m	15. Nachylenie powierzchni koluwium: 21°	16. Miąższość koluwium: mierzona: [] szacowana: 3 m
----------------------------------	--	--	---

d. stok, na którym jest osuwisko:

17. Typ stoku: wklęsło-wypukły	18. Nachylenie: 22°	19. Ekspozycja: NE	20. Długość: 210 m	21. Wysokość: 85 m
--	-------------------------------	------------------------------	------------------------------	------------------------------

5. Podłoże osuwiska:

1. Rodzaj utworów: piaskowce grubolawicowe i łupki - ogniwo z Piwnicznej - warstwy magurskie	2. Wiek utworów: eocen	3. Zaleganie warstw: skośne do nachylenia stoku	4. Tektonika: brak uwarunkowań tektonicznych
--	----------------------------------	---	--

6. Materiał koluwalny:

gliny z rumoszem

URZĄD GMINY ŁĄCKO
33-390 ŁĄCKO
tel. 18 41 40 710 fax 18 41 40 740
NIP 734-25-53-651 REGON 000547537

STWIERDZAM
ZGODNOŚĆ Z ORYGINAŁEM

Z-ca WÓJTA

mgr inż. Tadeusz Zarewski

11 SIE. 2014

7. Przejawy wód powierzchniowych i gruntowych w obrębie:

1. Koluwium: brak	2. Skarpy głównej i stoku powyżej skarpy: brak
3. Stoku poniżej osuwiska: brak	4. Stoku po bokach osuwiska: brak

8. Wiek i geneza osuwiska:

1. Data powstania: b. d.	Opis/uwagi:	3. Przyczyna ruchu osuwiskowego: naturalna
2. Rozwój osuwiska w czasie: 2010 maj/czerwiec	Opis/uwagi:	3. Przyczyna ruchu osuwiskowego: naturalna: infiltracja wód opadowych

9. Użytkowanie terenu w obrębie osuwiska:

a. pokrycie stoku:

1. Lasy: —	2. Zarośla krzewiaste: X	3. Łąki i pastwiska: —	4. Grunty orne: —	5. Sady: —	6. Nieużytki: X
------------	---------------------------------	------------------------	-------------------	------------	------------------------

b. zabudowa:

7. Mieszkalna: 1	8. Gospodarcza: 1	9. Przemysłowa/usługowa: —	10. Użyteczności publicznej: —
11. Zabytkowa/sakralna: —	12. Inna: —		

c. infrastruktura komunikacyjna:

13. Drogi: droga dojazdowa	14. Linie kolejowe: —
--------------------------------------	-----------------------

d. linie przesyłowe:

15. Linie energetyczne: X	16. Linie telefoniczne: —	17. Wodociągi: —	18. Kanalizacja: —
19. Gazociągi: —	20. Inne: —		

10. Powstałe szkody

i zagrożenia:

1. Uprawy: nie stwierdzono	6. Uprawy: nie występują
2. Zabudowa: zniszczony 1 budynek mieszkalny oraz 1 budynek gospodarczy	7. Zabudowa: możliwość uszkodzenia budynków położonych na południe od osuwiska
3. Infrastruktura komunikacyjna: częściowe zasypanie koluwiami drogi dojazdowej do posesji	8. Infrastruktura komunikacyjna: nie występują
4. Linie przesyłowe: nie stwierdzono	9. Linie przesyłowe: możliwość uszkodzenia przyłączy
5. Inne: nie stwierdzono	10. Inne: nie występują

11. Ocena możliwości wystąpienia dalszych ruchów osuwiskowych:

Istnieje możliwość wystąpienia dalszych ruchów osuwiskowych po długotrwałych lub katastrofalnych opadach atmosferycznych.
Krawędź skarpy, od której uruchomiony został splyw, może np. w wyniku napływu wody ze stoku powyżej, cofać się dalej i uruchamiać kolejne osunięcia i splywy mas skalnych.
Splywy o podobnym charakterze mogą wystąpić w obrębie dolnej, stromej części stoku (skarpy), także na przyległych (na pld. i pln.) terenach.

11. Rodzaje i zakres wykonanych prac zabezpieczających:

TAK	NIE	Opis: —
-----	-----	---------

12. Prowadzenie instrumentalnych prac monitoringowych:

TAK	NIE	Opis: —
-----	-----	---------

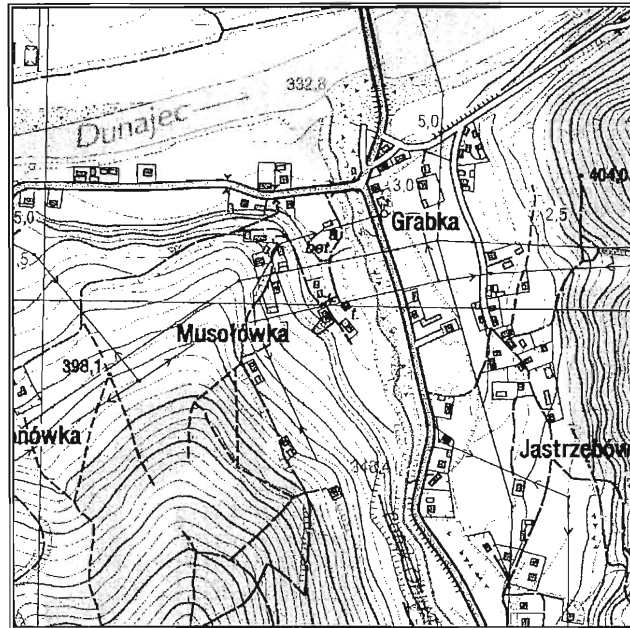
13. Stan badań:

Badania nie były dotychczas prowadzone.

33-390 ŁACKO
tel. 18 41 40 710, fax 18 41 40 740 mgr inż. Jacek Zarociński
NIP 734-25-53-651 REGON 140094141
STWIERDZIAMI
ZGODNOŚĆ Z ORYGINAŁEM

11 SIE. 2014

14. Szkic (mapa) osuwiska:



15. Przekrój geologiczny osuwiska:

. (nie jest obowiązkowy)

16. Fotografia (-e) osuwiska:



Skarpa oraz fragment jezora osuwiskowego powyżej domu.

URZĄD GMINY ŁĄCKO
33-390 ŁĄCKO

tel. 18 41 40 710 fax 18 41 49 740
NIP 734-25-53-651 REGON 000547537

STWIERDZAM
ZGODNOŚĆ Z ORYGINAŁEM
11 SIE. 2014

Z-ca WÓJTA

mgr inż. Tadeusz Zawada



Zniszczone zabudowania gospodarskie.



Zniszczony dom mieszkalny.

17. Uwagi o możliwości zabezpieczenia oraz dodatkowe informacje:

Zabezpieczenie osuwiska jest możliwe, ale wiązałoby się z wysokimi kosztami wykonania prac. W przypadku zamiaru stabilizacji osuwiska należy najpierw wykonać dokumentację geologiczno-inżynierską oraz przeprowadzić kalkulację kosztów (koszt realizacji zabezpieczenia do możliwych do osiągnięcia korzyści).

Jednak ze względu na usytuowanie zniszczonych zabudowań i duże prawdopodobieństwo wystąpienia dalszych ruchów osuwiskowych (spływów), należy wykluczyć odbudowę budynków w ich dotychczasowych miejscach.

18. Autor karty:	19. Kategoria i numer uprawnień geologicznych:	20. Instytucja:	21. Data wypełnienia:
Ziemowit Zimnal Paweł Marciniak <i>Zimnal</i>	VIII-0091 VIII-0137	Państwowy Instytut Geologiczny – Państwowy Instytut Badawczy, Oddział Karpacki	30.06.2010

Państwowy Instytut Geologiczny
- Państwowy Instytut Badawczy
ul. Senacka 1, 00-975 Warszawa
tel. 22 622 40 00, fax 22 622 40 01

DYREKTOR
Oddziału Karpackiego
Państwowego Instytutu Geologicznego
- Państwowego Instytutu Badawczego

dr inż. Józef Chowaniec

URZĄD GMINY ŁĄCKO
33-390 ŁĄCKO
tel. 18 41 40 710 fax 18 41 40 740
NIP 734-25-53-651 REGON 000547537

STWIERDZAM
ZGODNOŚĆ Z ORYGINAŁEM z-ca W O J T A

11 SIE. 2014

mgr inż. Jędrzej Zoroch