
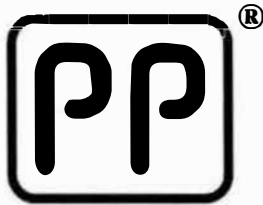


<b>FORMULARZ ZGŁOSZENIA INSTALACJI WYTWARZAJĄCYCH POLA ELEKTROMAGNETYCZNE (instalacja radiokomunikacyjna)</b>	
<b>I. Wypełnia podmiot prowadzący instalację dokonujący jej zgłoszenia</b>	
1. Nazwa i adres organu ochrony środowiska właściwego do przyjęcia zgłoszenia	<i>Starostwo Powiatowe w Nowym Sączu, ul. Jagiellońska 33, 33-300 Nowy Sącz</i>
2. Nazwa instalacji zgodna z nazewnictwem stosowanym przez prowadzącego instalację	<i>TSR Grybów g. Kamienna</i>
3. Określenie nazw jednostek terytorialnych (gmin, powiatów i województw), na których terenie znajduje się instalacja, wraz z podaniem symboli NTS jednostek terytorialnych, na których terenie znajduje się instalacja	<i>woj. małopolskie – 2.2.12 powiat nowosądecki - 4.2.12.22.10 gmina Grybów - miasto - 5.2.12.22.10.01.1</i>
4. Oznaczenie prowadzącego instalację, jego adres zamieszkania lub siedziby	<i>Tauron Dystrybucja Spółka Akcyjna, ul. Podgórska 25A, 31-035 Kraków</i>
5. Adres zakładu, na którego terenie prowadzona jest eksploatacja instalacji	<i>TSR Grybów g. Kamienna, dz. nr 1440 obręb Grybów obręb 4, ident. dz. 121001_1.0004.1440</i>
6. Rodzaj instalacji, zgodnie z załącznikiem nr 2 do rozporządzenia Ministra Środowiska z dnia 2 lipca 2010 r. w sprawie zgłoszenia instalacji wytwarzających pola elektromagnetyczne (Dz. U. Nr 130, poz. 879)	<i>Instalacja radiokomunikacyjna (radiolinia) – której równoważna moc promieniowania izotropowo wynosi nie mniej niż 15 W, emitująca pola elektromagnetyczne o częstotliwościach od 30 kHz do 300 GHz.</i>
7. Rodzaj i zakres prowadzonej działalności, w tym wielkość produkcji lub wielkość świadczonych usług	<i>Podstawowym zakresem działania Tauron Dystrybucja Spółka Akcyjna jest dystrybucja energii elektrycznej dla około 4,1mln odbiorców. Transmisja danych poprzez urządzenia radiokomunikacyjne wspiera podstawowy rodzaj działalności.</i>
8. Czas funkcjonowania instalacji (dni tygodnia i godziny)	<i>Praca ciągła (24h na dobę)</i>
9. Wielkość i rodzaj emisji	<i>EIRP 2455W max, emisja cyfrowa, 4-1024QAM (32GHz)</i>
10. Opis stosowanych metod ograniczania emisji	<i>- montaż systemów antenowych na znacznych wysokościach, - dobór odpowiednich anten, - automatyczna regulacja mocy ograniczająca wielkość emisji do niezbędnego minimum.</i>
11. Informacja, czy stopień ograniczania wielkości emisji jest zgodny z obowiązującymi przepisami	<i>Na podstawie wykonanych pomiarów stwierdza się stopień ograniczenia wielkości emisji zgodny z obowiązującymi przepisami.</i>
12. Szczegółowe dane, odpowiednio do rodzaju instalacji, zgodne z wymaganiami określonymi w załączniku nr 2 do rozporządzenia:	

1.	współrzędne geograficzne lub współrzędne prostokątne płaskie anten instalacji, z dokładnością odpowiednio do jednej dziesiątej sekundy lub w zaokrągleniu do 1 m (współrzędne mogą być określone z użyciem technik GPS lub innych dostępnych technik, z zachowaniem wymaganej dokładności) w obowiązującym układzie odniesień przestrzennych  <i>N 49° 36' 40.1" E 20° 58' 18.8"</i>
2.	częstotliwość lub zakresy częstotliwości pracy instalacji  <i>32 GHz</i>
3.	wysokości środków elektrycznych anten nad poziomem terenu, z dokładnością do jednego metra  <i>21,7 m</i>
4.	równoważne moce promieniowane izotropowo poszczególnych anten instalacji (Równoważna moc promieniowana izotropowo, czyli zastępcza moc promieniowana izotropowo (EIRP), jest to iloczyn mocy doprowadzonej do anteny i zysku energetycznego anteny odniesionego do źródła izotropowego)  <i>EIRP 2455W (32GHz)</i>
5	Zakresy azymutów i kątów pochylenia osi głównych wiązek promieniowania poszczególnych anten instalacji lub informacja o tym, że anteny mają charakterystyki dookólne, wraz z podaniem kątów pochylenia osi głównych wiązek promieniowania  <i>azymut 358,40° ±0,55°, kąt pochylenia -3,78°±0,55° (32GHz)</i>
6	kwalifikację instalacji jako przedsięwzięcia mogącego znacząco oddziaływać na środowisko, o którym mowa w przepisach wydanych na podstawie art. 60 ustawy z dnia 3 października 2008 r. o udostępnianiu informacji o środowisku i jego ochronie, udziale społeczeństwa w ochronie środowiska oraz o ocenach oddziaływania na środowisko - przez podanie informacji, czy miejsca dostępne dla ludności znajdują się w określonej w rozporządzeniu odległości od środków elektrycznych poszczególnych anten, w osi ich głównych wiązek promieniowania  <i>Instalacja nie kwalifikuje się jako przedsięwzięcie potencjalnie mogące negatywnie oddziaływać na środowisko na podstawie Rozporządzenia Rady Ministrów z dnia 26 września 2019r. w sprawie przedsięwzięć mogących znacząco oddziaływać na środowisko par.3 ust.1 pkt. 8.</i>
7	wyniki pomiarów poziomów pól elektromagnetycznych, o których mowa w art. 122a ustawy z dnia 27 kwietnia 2001 r. - Prawo ochrony środowiska, jeśli takie były wymagane  <i>Wartości wskaźnikowe WME oraz WMH nie przekraczają wartości 1.</i>  <i>Brak przekroczenia dopuszczalnych wartości natężenia pola elektromagnetycznego w miejscach dostępnych dla ludności. Wyliczenia natężenia pola elektromagnetycznego dla najniekorzystniejszego wypadku (tj. największej występującej wartości zastępczej mocy promieniowanej izotropowo) wykazują, że na głównej osi promieniowana anteny, w miejscach dostępnych dla ludności, natężenie pola elektromagnetycznego nie przekracza dopuszczalnej wartości.</i>
13. Miejsowość, data (rok - miesiąc - dzień): <i>Wrocław, 08.02.2022</i>	
Imię i nazwisko osoby reprezentującej prowadzącego instalację (pełnomocnictwo nr 175/DOKR/2018/0753/2019)	
<i>Podpis</i>	
 <b>Wypełnia organ ochrony środowiska przyjmujący zgłoszenie</b>	
Data zarejestrowania zgłoszenia	Numer zgłoszenia
.....	.....



ISTNIEJE OD 1989 R.

# OŚRODEK BADAŃ i ANALIZ „PP”

**Marek Zając i Artur Zając s.c.**  
LABORATORIUM POŁA ELEKTROMAGNETYCZNEGO

ul. Profesora Michała Bobrzyńskiego 23A/U2, 30-348 KRAKÓW  
tel.: +48 603 57 77 88, +48 603 18 77 88, fax: +48 12 20 20 477  
www.ppkraow.pl, e-mail: artur@ppkraow.pl, marek@ppkraow.pl



AB 286

Od 1 kwietnia 2000 r. posiadamy certyfikat akredytacji nr AB 286 wydany przez Polskie Centrum Akredytacji.

W ramach zakresu akredytacji wykonujemy:

- pomiary pola elektromagnetycznego (pole elektryczne, pole magnetyczne, gęstość mocy) w środowisku i w środowisku pracy w zakresie częstotliwości od 0 Hz do 90 GHz,
- pomiary hałasu w środowisku pracy,
- pomiary hałasu w budynkach mieszkalnych, zamieszkania zbiorowego i użyteczności publicznej,
- pomiary drgań:
  - o ogólnym działaniu na organizm człowieka,
  - działających na organizm człowieka przez kończyny górne,
- pomiary promieniowania optycznego nielasrowego, w ramach pomiaru przeprowadzamy dodatkowo pełną analizę skuteczności osłon na stanowisku,
- pomiary promieniowania laserowego,
- pomiary natężenia i równomierności oświetlenia na stanowisku pracy,
- pomiary oświetlenia ewakuacyjnego i awaryjnego,
- pobieranie próbek powietrza w celu oceny narażenia zawodowego na: pyły przemysłowe (frakcja wdychalna + respirabilna).
- testy specjalistyczne medycznej aparatury rentgenodiagnostycznej w zakresie:
  - radiografii ogólnej,
  - stomatologii,
  - mammografii,
  - fluoroskopii i angiografii,
  - tomografii komputerowej,
  - monitorów do prezentacji obrazów medycznych.

Ponadto poza zakresem akredytacji wykonujemy:

- testy akceptacyjne medycznej aparatury rentgenodiagnostycznej,
- pomiary dozymetryczne osłon stałych,
- pomiary rozkładu mocy dawki wokół aparatów RTG,
- pomiary dawek referencyjnych w rentgenodiagnostyce,
- projekty pracowni RTG wraz z obliczaniem osłon stałych.,
- szkolenia z zakresu wykonywania testów podstawowych,
- opracowania dokumentacji Systemu Jakości w pracowniach RTG.

## SPRAWOZDANIE

NR PP-PS/21-09-100

Z POMIARÓW PÓŁ ELEKTROMAGNETYCZNYCH WYKONANYCH W ŚRODOWISKU  
W OTOCZENIU INSTALACJI RADIOKOMUNIKACYJNEJ  
TSR GRYBÓW

### 1. MIEJSCE ZAINSTALOWANIA ŹRÓDEŁ:

- województwo: **małopolskie**,
- miejscowość: **GRYBÓW**,
- współrzędne geograficzne: **E 20°58'18.81", N 49°36'40.15"**.

### 2. DANE DOTYCZĄCE ZLECENIODAWCY I UŻYTKOWNIKA:

- ZLECENIODAWCA: Xentia Sp. z o.o. ul. Chałubińskiego 8, 00-613 Warszawa.

- PRZEDSTAWICIEL ZLECENIODAWCY:

- UŻYTKOWNIK: TAURON Dystrybucja S.A. ul. Podgórska 25A, 31-035 Kraków.

### 3. POMIARY WYKONALI:

4. DATA POMIARÓW: 05.11.2021 r., godz.  $10^{00} \div 10^{30}$ .

### 5. OPRACOWANIE SPRAWOZDANIA Z POMIARÓW:

6. DATA OPRACOWANIA SPRAWOZDANIA ORAZ STWIERDZENIA ZGODNOŚCI: 14.11.2021 r.

### 7. PRZEGLĄD WYNIKÓW i AUTORYZACJA:

8. DATA AUTORYZACJI: 14.11.2021 r.



Bez pisemnej zgody Dyrektora Ośrodka sprawozdanie z pomiarów nie może być kopiowane inaczej jak tylko w całości.  
Wyniki przedstawione w niniejszym sprawozdaniu z pomiarów odnoszą się wyłącznie do badanego obiektu i do warunków w dniu wykonania pomiarów.



**9. DANE TECHNICZNE DOTYCZĄCE INSTALACJI RADIOKOMUNIKACYJNEJ:****9.1. Dane techniczne dotyczące instalacji radiokomunikacyjnej.****Tabela 1. Parametry instalacji radiokomunikacyjnej; parametry radiolinii:**

Charakterystyka promieniowania		kierunkowa									
Rzeczywisty czas pracy [h/dobę]		24									
Warunki pracy		znamionowe									
Rodzaj wytwarzanego pola		stacjonarne									
Lp	Linia radiowa							Antena			
	Relacja	Typ/ Producent	Częstotliwość pracy [GHz]	Modulacja	Maksymalna moc nadawana	Zysk anteny [dBi]	Szerokość kanału [MHz]	Typ/ producent	Średnica anteny [m]	Azymut [°]	Wysokość zainstalowania n.p.t. [m]
1.	>GPZ Grybów	ASNK32/SIAE Microelektronika S.p.A.I	32	1024QAM	20dBm (4QAM) 14dBm (1024QAM)	43,9	7	THP-06-318S Faini	0,6	358	21,7

Antenę paraboliczną zamontowano na wieży. Urządzenia nadawczo – odbiorcze zainstalowane są w kontenerze. Instalacja radiokomunikacyjna znajduje się na terenie ogrodzonym. W otoczeniu źródeł pól-EM będących przedmiotem pomiarów znajdują się tereny mieszkalne, rolne, leśne oraz nieużytki.

W otoczeniu badanego obiektu stwierdzono występowanie innych źródeł promieniowania w badanym zakresie, które mogą wpływać na wynik wartości mierzonej.

W czasie wykonywania pomiarów wszystkie wymienione w tabeli nr 1 anteny pracowały.

Dane zawarte w tabeli nr 1 pochodzą z informacji uzyskanych od przedstawiciela Zleceniodawcy, za które laboratorium nie ponosi odpowiedzialności, mogące mieć wpływ na ważność wyników.

Wyniki pomiarów ważne są tylko dla takiej konfiguracji urządzeń nadawczych, ich liczby i ich parametrów, anten i ich parametrów oraz istniejących instalacji i elementów wyposażenia pomieszczeń, jakie były w czasie wykonywania pomiarów.

Warunki środowiskowe panujące podczas pomiarów zostały przedstawione w tabeli nr 2.

Ogólny widok instalacji radiokomunikacyjnych przedstawiono w załączniku nr 1.

**10. DANE DOTYCZĄCE BADAŃ.**

10.1. Celem pomiarów pól elektromagnetycznych w otoczeniu instalacji radiokomunikacyjnej będącej przedmiotem pomiarów jest sprawdzenie dotrzymania dopuszczalnych poziomów pól elektromagnetycznych w środowisku.

**10.2. Warunki środowiskowe:****Tabela 2. Warunki środowiskowe.**

data	godzina	pomiar	warunki zewnętrzne-zjawiska atmosferyczne					
05.11.2021r.	10:00	początkowy	temperatura.:	7,5°C	wilgotność.:	58%	opady:	bez opadów
	10:30	końcowy	temperatura.:	8,0°C	wilgotność.:	58%	opady:	bez opadów

10.3. Szacowanie niepewności całkowitej wyników badań ilościowych przeprowadzone zgodnie z normą PN-EN ISO/IEC 17025: 2018-02, normą PN-EN 62311 i dokumentem EA-04/16. Oszacowane wartości niepewności są niepewnościami rozszerzonymi przy poziomie ufności 95% i współczynniku rozszerzenia k=2. Podczas pomiarów wszystkie składowe budżety niepewności zostały zidentyfikowane i są zgodne z wymaganiami podstawowymi.

10.4. Identyfikacja widma pola: identyfikacji źródeł i parametrów technicznych dokonano na podstawie analizy dokumentacji dotyczącej zlecenia oraz obserwacji miejsca wykonywania badań.

**10.5. Aparatura pomiarowa.****Tabela 3. Miernik natężenia promieniowania elektromagnetycznego.**

1.	miernik	
	nazwa	Uniwersalny, szerokopasmowy miernik natężenia pola elektromagnetycznego
	producent	Narda Safety Test Solutions GmbH
	typ	NBM-520
	numer fabryczny	B-0473
2.	sonda pomiarowa	
	typ	EF-6091
	-numer fabryczny	01147
	zakres pomiaru pola elektromagnetycznego	0,80 [V/m] ÷ 400 [V/m]
	zakres częstotliwościowy	80 [MHz] ÷ 90 000 [MHz]
	Niepewność zestawu pomiarowego	23%
3.	świadectwo wzorcowania	
3.1.	laboratorium wzorcujące	Laboratorium Wzorców i Metrologii Pola Elektromagnetycznego (LWiMP) Politechnika Wroclawska, ul. Janiszewskiego 9, 50-372 Wrocław; Nr akredytacji AP 078

Tabela 3. Miernik natężenia promieniowania elektromagnetycznego cd.

3.2.	numer świadectwa wzorcowania	LWiMP/W/121/21
3.3.	data wydania świadectwa wzorcowania	16 kwietnia 2021 r.
3.4.	data ważności wzorcowania	16 kwietnia 2024 r.
4.	bieżąca kontrola sprawności zestawu pomiarowego	zgodnie z aktualnie obowiązującą instrukcją sprawdzania zestawu pomiarowego.
5.	świadectwo pomiaru odporności elektromagnetycznej	
5.1.	laboratorium wykonujące pomiar	Laboratorium Wzorców i Metrologii Pola Elektromagnetycznego (LWiMP) Politechnika Wroclawska, ul. Janiszewskiego 9, 50-372 Wrocław; Nr akredytacji AP 078
5.2.	numer świadectwa	LWiMP/P/009/19
5.3.	data wydania świadectwa	21 marca 2019 r.

## 11. PODSTAWA PRAWNA.

11.1. Podstawa metodyki pomiarów: Załącznik do Rozporządzenia Ministra Klimatu z dnia 17 lutego 2020 r. w sprawie sposobów sprawdzania dotrzymania dopuszczalnych poziomów pól elektromagnetycznych w środowisku (Dz. U. 2020 poz. 258).

11.2. Dopuszczalne poziomy pól elektromagnetycznych w środowisku: Rozporządzenie Ministra Zdrowia z dnia 17 grudnia 2019 r. w sprawie dopuszczalnych poziomów pól elektromagnetycznych w środowisku (Dz. U. poz. 2448).

## 12. WYNIKI POMIARÓW.

Tabela 4. Zestawienie wyników pomiarów w pionach (punktach) pomiarowych.

numer pionu (punktu) pomiarowego	opis miejsca pomiaru lub współrzędne geograficzne pionu (punktu) pomiarowego	wartość zmierzona natężenia pola elektrycznego [V/m]	wynik pomiaru natężenia skutecznego pola elektromagnetycznego po zaokrągleniu [V/m]*	wysokość pionu (punktu) pomiarowego [m]	wartość wyznaczona natężenia skutecznego pola magnetycznego po zaokrągleniu [A/m]**	wartość wskaźnikowa WM <sub>E</sub>	wartość wskaźnikowa WM <sub>H</sub>	ocena zgodności względem dokumentu wskazanego w punkcie 11.2 sprawozdania oparta na zasadzie w punkcie 13
1	2	3	4	5	6	7	8	9
Niepewność pomiarowa: 23%								
Poprawka pomiarowa: 1,0								
Otoczenie badanego obiektu:								
Główne kierunki pomiarowe:								
-358°								
1	49°36'41.0"N 20°58' 18.9"E	1,6	2,0	2,0	0,005	0,05	0,05	zgodny
2	49°36'42.9"N 20°58' 18.9"E	1,0	1,0	2,0	0,003	0,03	0,03	zgodny
3	49°36'44.5"N 20°58' 18.7"E	<0,8	<0,8	0,3±2,0	<0,002	<0,02	<0,02	zgodny
4	49°36'47.0"N 20°58' 19.3"E	<0,8	<0,8	0,3±2,0	<0,002	<0,02	<0,02	zgodny
Dodatkowe punkty (piony) pomiarowe:								
5	49°36'41.6"N 20°58' 22.5"E	1,2	1,0	2,0	0,003	0,03	0,03	zgodny
6	49°36'39.5"N 20°58' 21.4"E	1,4	1,0	2,0	0,003	0,03	0,03	zgodny
7	49°36'38.6"N 20°58' 18.7"E	1,9	2,0	2,0	0,005	0,05	0,05	zgodny
8	49°36'39.7"N 20°58'18.8"E	1,5	2,0	2,0	0,005	0,05	0,05	zgodny
9	49°36'39.3"N 20°58' 17.8"E	2,1	2,0	2,0	0,005	0,05	0,05	zgodny
10	49°36'39.3"N 20°58' 15.8"E	1,2	1,0	2,0	0,003	0,03	0,03	zgodny
11	49°36'41.0"N 20°58' 13.5"E	<0,8	<0,8	0,3±2,0	<0,002	<0,02	<0,02	zgodny
12	49°36'43.4"N 20°58' 16.5"E	<0,8	<0,8	0,3±2,0	<0,002	<0,02	<0,02	zgodny

\*- wynik pomiaru powiększony o rozszerzoną niepewność pomiaru dla współczynnika rozszerzenia k=2 oraz uwzględniający poprawkę pomiarową.

Wyniki pomiarów uzyskane zostały przy uwzględnieniu poprawek pomiarowych przekazanych przez zleceniodawcę umożliwiających uwzględnienie maksymalnych parametrów pracy instalacji zleceniodawcy oraz innych operatorów występujących w obszarze pomiarowym.

\*\* - wartości podane w kolumnie 6 tabeli 4 są wartościami wyznaczonymi na podstawie zmierzonej wartości pola elektrycznego podanego w kolumnie 3 tej tabeli zgodnie z wzorem  $H=E/377$ .

Pomiary pola-EM w środowisku w otoczeniu instalacji radiokomunikacyjnej będącej przedmiotem pomiarów przeprowadzono w miejscach podanych w tabeli nr 4. Pomiary zostały wykonane na głównych, pomocniczych kierunkach pomiarowych oraz obszarze pomiarowym na kierunkach zbliżonych do azymutów anten badanej instalacji. Rozkład pionów (punktów) pomiarowych przedstawiono w załączniku nr 2.

W związku z zaistniałą sytuacją kryzysową wywołaną wirusem SARS-CoV-2 oraz zgodnie z art.31 pkt 3 ustawy z dnia 16 kwietnia 2020 r. o szczególnych instrumentach wsparcia w związku z rozprzestrzenianiem się wirusa SARS-CoV-2 (Dz. U. z 2020 r. poz.695.) w okresie stanu zagrożenia epidemicznego lub stanu epidemii ogłoszonego z powodu wirusa SARS-CoV-2 pomiarów nie przeprowadzono w lokalach mieszkalnych oraz w lokalach użytkowych zlokalizowanych na terytorium objętym stanem nadzwyczajnym, stanem zagrożenia epidemicznego lub stanem epidemii.

**13. STWIERDZENIE ZGODNOŚCI Z POZIOMAMI DOPUSZCZALNYMI ORAZ OMÓWIENIE WYNIKÓW POMIARÓW:**

13.1. Na podstawie wykonanych pomiarów w miejscach w których uzyskano dostęp, w pionach (punktach) pomiarowych stwierdza się dotrzymanie dopuszczalnych poziomów pól elektromagnetycznych w środowisku zgodnie z punktem 11.2 sprawozdania (wartości wskaźnikowe  $WM_E$  oraz  $WM_H$  nie przekraczają wartości 1).

Wyniki pomiarów uzyskane zostały przy uwzględnieniu poprawek pomiarowych przekazanych przez Zleceniodawcę, umożliwiających uwzględnienie maksymalnych parametrów pracy instalacji oraz innych operatorów występujących w obszarze pomiarowym.

*Miejsca do których nie uzyskano dostępu i/lub nie uzyskano zgody na pomiar, z przyczyn niezależnych od Laboratorium nie podlegają ocenie zgodności.*

Poziomy pole elektromagnetycznych w środowisku wyznaczono dla instalacji emitujących pola elektromagnetyczne względem najniższej wartości dopuszczalnej z danego zakresu częstotliwości i w odniesieniu do najwyższych zmierzonych wartości pól-EM.

Pomiary poziomów pól elektromagnetycznych w środowisku w otoczeniu badanego obiektu wykonano podczas pracy wszystkich instalacji emitujących pola elektromagnetyczne w danym zakresie częstotliwości.

Stwierdzenie zgodności wyników z wymaganiami: **tak; zgodnie z dokumentem określonym w punkcie 11.2 sprawozdania.**

Zasada podejmowania decyzji: **określona w treści rozporządzenia Ministra Klimatu z dnia 17.02.2020 r.**

Ryzyko związane z tą zasadą: Zasada podejmowania decyzji została określona w powyższym dokumencie w związku z czym rozpatrywanie poziomu ryzyka nie jest konieczne.

Instalacja radiokomunikacyjna spełnia wymagania normatywu powołanego w punkcie 11.2. sprawozdania.

13.2. Zgodnie z art. 122a, ust. 1, pkt. 2 i 3, Ustawy z dnia 27 kwietnia 2001 Prawo Ochrony Środowiska (Dz.U. z 2020r. poz. 1219 z późn. zm.) ponowne pomiary kontrolne wykonuje się:

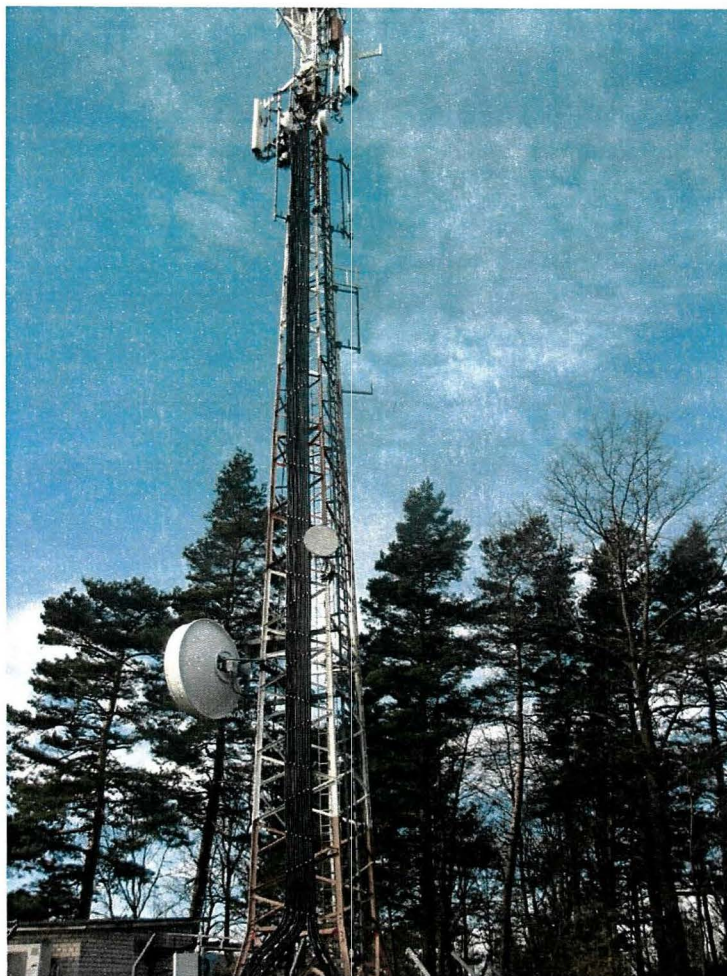
- każdorazowo w przypadku zmiany warunków pracy instalacji lub urządzenia, w tym zmiany spowodowanej zmianami warunków pracy instalacji lub urządzenia, o ile zmiany te mogą mieć wpływ na zmianę poziomów pól elektromagnetycznych, których źródłem jest instalacja lub urządzenia;
- każdorazowo w przypadku zmiany istniejącego stanu zagospodarowania i zabudowy nieruchomości skutkującej zmianami w występowaniu miejsc dostępnych dla ludności w otoczeniu instalacji lub urządzenia-na pisemny wniosek właściciela lub zarządcy nieruchomości, na której wystąpiła ta zmiana.

Otrzymują:

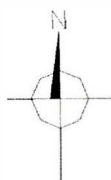
- 2 x Zleceniodawca (wersja drukowana)
- 1 x Zleceniodawca (wersja elektroniczna)
- 1 x PP aa (wersja elektroniczna)

*Koniec sprawozdania. Sprawozdanie zawiera dodatkowo załączniki nr 1 i 2.*





*Zat. nr 1:* Widok ogólny instalacji radiokomunikacyjnej.



Azymuty anten

Nr	anteny	azymuty [°]
M1		358

Lokalizacja anten oraz ich azymuty, lokalizacja pionów (punktów) pomiarowych wokół instalacji radiokomunikacyjnej.	
Zał. nr 2: SKALA 1:1000	
	-punkt (pion) pomiarowy.