

Prowadzący instalację:

P4 Sp. z o. o.
ul. Wynalazek 1
02-677 Warszawa

Katowice, 2023-09-10

Adres do korespondencji:

P4 Sp. z o. o.
ul. Murckowska 14,
40-265 Katowice

STAROSTA NOWOSĄDECKI

Przedłożenie informacji o zmianie danych w instalacji

o których mowa w przedłożeniu informacji dla NWS2014B z dnia 2022-09-22

dotyczy: informacji o zmianie w zakresie danych w przedłożeniu informacji dla NWS2014B.

Adres zakładu, na którego terenie prowadzona jest eksploatacja instalacji:

33-350 Piwniczna-Zdrój, Góra Kiczar, gm. Piwniczna-Zdrój, pow. nowosądecki

Podstawa prawna: ustawa z dnia 27 kwietnia 2001 r. Prawo ochrony środowiska, art. 152, ust 6, pkt 1, lit. c)

Niniejsza informacja zawiera wyłącznie dane, które uległy zmianie.

1) Oznaczenie prowadzącego instalację, jego adres zamieszkania lub siedziby.

Brak zmian.

2) Rodzaj i zakres prowadzonej działalności, w tym wielkość produkcji lub wielkość świadczonych usług.

Usługi telekomunikacyjne, transmisja danych: 1TB/doba.

3) Czas funkcjonowania instalacji (dni tygodnia i godziny).

Brak zmian.

4) Wielkość i rodzaj emisji.

Dane przed zmianą:

L.p.	Nazwa anteny	Wysokość [m n.p.t.]	Rodzaj emisji	Równoważna moc promieniowana izotropowo	Azymut	Kąt pochylenia	Częstotliwość
1	11_GHLNTUV	25	PEM	662 W	70°	6-14°	800 MHz
2	11_GHLNTUV	25	PEM	1479 W	70°	6-14°	900 MHz

3	11_GHLNTUV	25	PEM	4974 W	70°	6-16°	1800 MHz
4	11_GHLNTUV	25	PEM	5489 W	70°	6-16°	2100 MHz
5	11_GHLNTUV	25	PEM	6547 W	70°	6-16°	2600 MHz
6	21_GLNU	22,8	PEM	8710 W	195°	6-16°	1800 MHz
7	21_GLNU	22,8	PEM	9506 W	195°	6-16°	2100 MHz
8	21_GLNU	22,8	PEM	741 W	225°	6-14°	900 MHz
9	21_GLNU	22,8	PEM	8710 W	255°	6-16°	1800 MHz
10	21_GLNU	22,8	PEM	9506 W	255°	6-16°	2100 MHz
11	31_GHLNU	25	PEM	776 W	310°	6-14°	900 MHz
12	31_GHLNU	25	PEM	5454 W	310°	6-16°	1800 MHz
13	31_GHLNU	25	PEM	5953 W	310°	6-16°	2100 MHz
14	31_GHLNU	25	PEM	6547 W	310°	6-16°	2600 MHz
15	RL1	23	PEM	1230 W	91°		32 GHz
16	RL2	22,8	PEM	1514 W	319°		13 GHz
17	RL3	23	PEM	1072 W	327°		23 GHz

Dane po zmianie:

L.p.	Nazwa anteny	Wysokość [m n.p.t.]	Rodzaj emisji	Równoważna moc promieniowana izotropowo	Azymut	Kąt pochyleń	Częstotliwość
1	11_GHLNTV	25	PEM	662 W	70°	4-14°	800 MHz
2	11_GHLNTV	25	PEM	1479 W	70°	4-14°	900 MHz
3	11_GHLNTV	25	PEM	4974 W	70°	6-16°	1800 MHz
4	11_GHLNTV	25	PEM	5489 W	70°	6-16°	2100 MHz
5	11_GHLNTV	25	PEM	6547 W	70°	6-16°	2600 MHz
6	21_GHLNTV	22,8	PEM	526 W	210°	6-16°	800 MHz
7	21_GHLNTV	22,8	PEM	1096 W	210°	6-16°	900 MHz
8	21_GHLNTV	22,8	PEM	6040 W	210°	6-16°	1800 MHz
9	21_GHLNTV	22,8	PEM	7568 W	210°	6-16°	2100 MHz
10	21_GHLNTV	22,8	PEM	9442 W	210°	6-16°	2600 MHz
11	31_GHLNTV	25	PEM	418 W	310°	6-16°	800 MHz
12	31_GHLNTV	25	PEM	1096 W	310°	6-16°	900 MHz
13	31_GHLNTV	25	PEM	6040 W	310°	6-16°	1800 MHz
14	31_GHLNTV	25	PEM	7568 W	310°	6-16°	2100 MHz
15	31_GHLNTV	25	PEM	9442 W	310°	6-16°	2600 MHz
16	RL1	23	PEM	1230 W	91°		32 GHz
17	RL2	22,8	PEM	1514 W	319°		13 GHz
18	RL3	23	PEM	1072 W	327°		23 GHz

5) Opis stosowanych metod ograniczania wielkości emisji.

Brak zmian.

6) Informacja, czy stopień ograniczania wielkości emisji jest zgodny z obowiązującymi przepisami.

Stopień ograniczenia wielkości emisji jest zgodny z obowiązującymi przepisami.

7) (uchylony)

-/-

8) Sprawozdanie z wykonanych pomiarów poziomów pól EM, o których mowa w art. 122a ust. 1 pkt 1.

Sprawozdanie nr PP-PS/23-08-17 z dnia 2023-08-18, Nr akredytacji PCA – AB 286.



ISTNIEJE OD 1989 R.

OŚRODEK BADAŃ i ANALIZ „PP”

Marek Zając i Artur Zając s.c.

LABORATORIUM POLA ELEKTROMAGNETYCZNEGO

ul. Profesora Michała Bobrzyńskiego 23A/U2, 30-348 KRAKÓW

tel.: +48 603 57 77 88, +48 603 18 77 88, fax: +48 12 20 20 477

www.ppkrakow.pl, e-mail: artur@ppkrakow.pl, marek@ppkrakow.pl



AB 286

Od 1 kwietnia 2000 r. posiadamy certyfikat akredytacji nr AB 286 wydany przez Polskie Centrum Akredytacji.

W ramach zakresu akredytacji wykonujemy:

- pomiary pola elektromagnetycznego (pole elektryczne, pole magnetyczne, gęstość mocy) w środowisku i w środowisku pracy w zakresie częstotliwości od 0 Hz do 90 GHz,
- pomiary hałasu w środowisku pracy,
- pomiary hałasu w budynkach mieszkalnych, zamieszkania zbiorowego i użyteczności publicznej,
- pomiary drgań:
 - o ogólnym działaniu na organizm człowieka,
 - działających na organizm człowieka przez kończyny górne,
- pomiary promieniowania optycznego nielaserowego, w ramach pomiaru przeprowadzamy dodatkowo pełną analizę skuteczności osłon na stanowisku,
- pomiary promieniowania laserowego,
- pomiary natężenia i równomierności oświetlenia na stanowisku pracy,
- pomiary oświetlenia ewakuacyjnego i awaryjnego,
- pobieranie próbek powietrza w celu oceny narażenia zawodowego na: pyły przemysłowe (frakcja wdychalna + respirabilna).
- testy specjalistyczne medycznej aparatury rentgenodiagnostycznej w zakresie:
 - radiografii ogólnej,
 - stomatologii,
 - mammografii,
 - fluoroskopii i angiografii,
 - tomografii komputerowej,
 - monitorów do prezentacji obrazów medycznych.

Ponadto poza zakresem akredytacji wykonujemy:

- testy akceptacyjne medycznej aparatury rentgenodiagnostycznej,
- pomiary dozymetryczne osłon stałych,
- pomiary rozkładu mocy dawki wokół aparatów RTG,
- pomiary dawek referencyjnych w rentgenodiagnostyce,
- projekty pracowni RTG wraz z obliczaniem osłon stałych,
- szkolenia z zakresu wykonywania testów podstawowych,
- opracowania dokumentacji Systemu Jakości w pracowniach RTG.

SPRAWOZDANIE

NR PP-PS/23-08-17

Z POMIARÓW PÓL ELEKTROMAGNETYCZNYCH
WYKONANYCH W ŚRODOWISKU
W OTOCZENIU INSTALACJI RADIOKOMUNIKACYJNEJ
NWS2014B

MIEJSCE ZAINSTALOWANIA ŹRÓDEŁ:

- województwo: **małopolskie**,
- miejscowość: **Piwniczna - Zdrój**,
- Góra Kiczar.**

DANE DOTYCZĄCE ZLECENIODAWCY I WŁAŚCICIELA:

-DATA PRZYJĘCIA ZLECENIA DO POMIARÓW: 14.08.2023r.

-ZLECENIODAWCA: P4 Sp. z o.o. Biuro Regionalne w Katowicach, ul. Murckowska 14, 40-265 Katowice.

-PRZEDSTAWICIEL WŁAŚCICIELA:

-WŁAŚCICIEL: P4 Sp. z o.o. ul. Wynałazek 1, 02-677 Warszawa.

DATA POMIARÓW: 18.08.2023r., 11¹⁰ ÷ 12⁵⁰.

PRZEGLĄD WYNIKÓW, WYDANIE i AUTORYZACJA SPRAWOZDANIA Z BADAŃ:



Bez pisemnej zgody Dyrektora Ośrodka sprawozdanie z pomiarów nie może być kopiowane inaczej jak tylko w całości.
Wyniki przedstawione w niniejszym sprawozdaniu z pomiarów odnoszą się wyłącznie do badanego obiektu i do warunków w dniu wykonania pomiarów.
Laboratorium odpowiada za wszystkie informacje przedstawione w niniejszym sprawozdaniu, poza informacjami dostarczonymi przez klienta.

1. DANE POZYSKANE OD KLIENTA:**1.1. Dane techniczne dotyczące instalacji radiokomunikacyjnej.****Tabela 1.1. Parametry instalacji radiokomunikacyjnej.**

Charakterystyka promieniowania				kierunkowa					
Rzeczywisty czas pracy [h/dobę]				Całodobowa 24h					
Warunki pracy				Znamionowe					
Rodzaj wytwarzanego pola				stacjonarne					
Lp.	Typ nadajnika	Antena Producent / Typ	Azymut [°]	Wysokość środkła elektr. anteny [m n.p.t.]	Pasma [MHz]	Kąt nachylenia [°]	EIRP dla anteny [W]	LON	LAT
1	RBS6xxx/2xxx/4xxx	Huawei ASI4517R3	70	25	800	4 - 14	19151	20°43'57.10"E	49°26'09.30"N
	RBS6xxx/2xxx/4xxx				900	4 - 14		20°43'57.10"E	49°26'09.30"N
	RBS6xxx/2xxx/4xxx				1800	6 - 16		20°43'57.10"E	49°26'09.30"N
	RBS6xxx/2xxx/4xxx				2100	6 - 16		20°43'57.10"E	49°26'09.30"N
	RBS6xxx/2xxx/4xxx				2600	6 - 16		20°43'57.10"E	49°26'09.30"N
2	RBS6xxx/2xxx/4xxx	CommScope RRV4-65B-R6N43	210	22,8	800	6 - 16	24672	20°43'57.10"E	49°26'09.30"N
	RBS6xxx/2xxx/4xxx				900	6 - 16		20°43'57.10"E	49°26'09.30"N
	RBS6xxx/2xxx/4xxx				1800	6 - 16		20°43'57.10"E	49°26'09.30"N
	RBS6xxx/2xxx/4xxx				2100	6 - 16		20°43'57.10"E	49°26'09.30"N
	RBS6xxx/2xxx/4xxx				2600	6 - 16		20°43'57.10"E	49°26'09.30"N
3	RBS6xxx/2xxx/4xxx	CommScope RRV4-65B-R6N43	310	25	800	6 - 16	24564	20°43'57.10"E	49°26'09.30"N
	RBS6xxx/2xxx/4xxx				900	6 - 16		20°43'57.10"E	49°26'09.30"N
	RBS6xxx/2xxx/4xxx				1800	6 - 16		20°43'57.10"E	49°26'09.30"N
	RBS6xxx/2xxx/4xxx				2100	6 - 16		20°43'57.10"E	49°26'09.30"N
	RBS6xxx/2xxx/4xxx				2600	6 - 16		20°43'57.10"E	49°26'09.30"N

Tilt ustawiony na czas pomiaru, jest wartością średnią z zakresu tiltów podanych w tabeli z parametrami instalacji radiokomunikacyjnej.

Tabela 1.2. Parametry radiolinii:

Charakterystyka promieniowania				kierunkowa					
Rzeczywisty czas pracy [h/dobę]				24					
Rodzaj wytwarzanego pola				stacjonarne					
Linia radiowa				Antena					
Lp.	Typ nadajnika	Częstotliwość pracy [GHz]	Moc wyjściowa [dBm]	Typ/producent	Średnica anteny [m]	Azymut [°]	Wysokość zainstal. [m]	LON	LAT
1	OPTIX RTN/HUAWEI	32	23	0.3-32(A32D03)	0,3	91	23	20°43'57.10"E	49°26'09.30"N
2	OPTIX RTN/HUAWEI	13	26	0.6-13(VHLPX2-13)	0,6	319	22,8	20°43'57.10"E	49°26'09.30"N
3	OPTIX RTN/HUAWEI	23	25	0.3-23(VHLPX1-23)	0,3	327	23	20°43'57.10"E	49°26'09.30"N

2. CHARAKTERYSTYKA BADANEGO OBIEKTU.

Anteny sektorowe i anteny paraboliczne zamontowano na wieży. Urządzenia nadawczo – odbiorcze zainstalowane są w zewnętrznej szafie typu outdoor i przy antenach w systemie rozproszonym. Instalacja radiokomunikacyjna znajduje się na terenie ogrodzonym. W otoczeniu źródeł pól-EM będących przedmiotem pomiarów znajdują się tereny rekreacyjne i leśne.

W otoczeniu badanego obiektu stwierdzono obecność obcych źródeł pola-EM, które mogą wpływać na wynik wartości mierzonej (na podstawie obserwacji miejsca w którym wykonywano pomiary oraz danych pochodzących z <https://wyszukiwarka.uke.gov.pl>).

W czasie wykonywania pomiarów wszystkie wymienione w tabeli nr 1.1 i 1.2 anteny pracowały.

Dane zawarte w tabelach nr 1.1 i 1.2 oraz dane o miejscu zainstalowania źródeł pochodzą z informacji uzyskanych od przedstawiciela Właściciela, za które laboratorium nie ponosi odpowiedzialności, mogące mieć wpływ na ważność wyników.

Wyniki pomiarów ważne są tylko dla takiej konfiguracji urządzeń nadawczych, ich liczby i ich parametrów, anten i ich parametrów oraz istniejącej instalacji i elementów wyposażenia pomieszczeń, jakie były w czasie wykonywania pomiarów.

Pomiary wykonano również w miejscach, na podstawie uprzednio przeprowadzonych obliczeń, stwierdzono występowanie w danych zakresach częstotliwości pól elektromagnetycznych poziomy zbliżone do poziomów dopuszczalnych, określonych w przepisach wydanych na podstawie art. 122 ustw. 1 ustawy z dnia 27 kwietnia 2011r.-Prawo Ochrony Środowiska.

Warunki środowiskowe panujące podczas pomiarów zostały przedstawione w tabeli nr 2.

Ogólny widok instalacji radiokomunikacyjnych przedstawiono w załączniku nr 1.

3. DANE DOTYCZĄCE BADAŃ.

3.1. Celem pomiarów pól elektromagnetycznych w otoczeniu instalacji radiokomunikacyjnej będącej przedmiotem pomiarów jest sprawdzenie dotrzymania dopuszczalnych poziomów pól elektromagnetycznych w środowisku.

3.2. Warunki środowiskowe:

Pomiary zostały wykonane przy wilgotności względnej powietrza i temperaturze otoczenia zgodnych ze specyfikacją techniczną miernika.

Tabela 2. Warunki środowiskowe.

data	godzina	pomiar	warunki zewnętrzne-zjawiska atmosferyczne					
18.08.2023r.	11:10	początkowy	temperatura:.	27,0°C	wilgotność:.	58,0 %	opady:.	bez opadów
	12:50	końcowy	temperatura:.	28,0°C	wilgotność:.	57,0 %	opady:.	bez opadów

3.3. Oszacowana niepewność pomiaru.

Laboratorium stwierdza iż dokonało oszacowania niepewności pomiaru, podczas szacowania niepewności wzięło pod uwagę istotne składowe niepewności, wykorzystując odpowiednie metody analizy.

Szacowanie niepewności całkowitej wyników badań ilościowych przeprowadzone zgodnie z normą PN-EN ISO/IEC 17025: 2018-02, normą PN-EN 62311 i dokumentem EA-04/16. Oszacowane wartości niepewności są niepewnościami rozszerzonymi przy poziomie ufności

95% i współczynnika rozszerzenia $k=2$. Podczas pomiarów wszystkie składowe budżety niepewności zostały zidentyfikowane i są zgodne z wymaganiami podstawowymi.

3.4. *Identyfikacja widma pola*: identyfikacji źródeł i parametrów technicznych dokonano na podstawie analizy dokumentacji dotyczącej zlecenia oraz obserwacji miejsca wykonywania badań.

3.5. Aparatura pomiarowa.

1.	miernik	
	nazwa	Uniwersalny, szerokopasmowy miernik natężenia pola elektromagnetycznego
	producent	Narda Safety Test Solutions GmbH
	typ	NBM-520
	numer fabryczny	B-0154
2.	sonda pomiarowa	
	typ	EF-6092
	numer fabryczny	C-0163
	zakres pomiaru pola elektromagnetycznego	0,50 [V/m] ÷ 300 [V/m]
	zakres częstotliwościowy	80 [MHz] ÷ 90 [GHz]
3.	świadectwo wzorcowania	
3.1.	laboratorium wzorcujące	Laboratorium Wzorców i Metrologii Pola Elektromagnetycznego (LWiMP) Politechnika Wroclawska, ul. Janiszewskiego 9, 50-372 Wrocław; Nr akredytacji AP 078
3.2.	numer świadectwa wzorcowania	LWiMP/W/161/23
3.3.	data wydania świadectwa wzorcowania	24 kwietnia 2023 r.
3.4.	data ważności wzorcowania	24 kwietnia 2026 r.
4.	bieżąca kontrola sprawności zestawu pomiarowego	zgodnie z aktualnie obowiązującą instrukcją sprawdzania zestawu pomiarowego.
5.	świadectwo pomiaru odporności elektromagnetycznej	
5.1.	laboratorium wykonujące pomiar	Laboratorium Wzorców i Metrologii Pola Elektromagnetycznego (LWiMP) Politechnika Wroclawska, ul. Janiszewskiego 9, 50-372 Wrocław; Nr akredytacji AP 078
5.2.	numer świadectwa	LWiMP/P/01/20
5.3.	data wydania świadectwa	20 stycznia 2020 r.

4. PODSTAWA PRAWNA.

4.1. *Podstawa metodyki pomiarów*: Załącznik do Rozporządzenia Ministra Klimatu z dnia 17 lutego 2020 r. w sprawie sposobów sprawdzania dotrzymania dopuszczalnych poziomów pól elektromagnetycznych w środowisku (Dz. U.2022 r., poz. 2630).

4.2. *Dopuszczalne poziomy pól elektromagnetycznych w środowisku*: Rozporządzenie Ministra Zdrowia z dnia 17 grudnia 2019 r. w sprawie dopuszczalnych poziomów pól elektromagnetycznych w środowisku (Dz. U. z 2019 r. poz. 2448).

4.3. Ustawa z dnia 16 kwietnia 2020 r. o szczególnych instrumentach wsparcia w związku z rozprzestrzenianiem się wirusa SARS-CoV-2 (Dz. U. 2020 poz. 695).

5. WYNIKI POMIARÓW.

Tabela 4. Zestawienie wyników pomiarów w pionach (punktach) pomiarowych.

numer pionu (punktu) pomiarowego	opis miejsca pomiaru	Współrzędne geograficzne	wartość skuteczna natężenia pola elektrycznego po zaokrągleniu z uwzględnieniem niepewności pomiarowej [V/m]*	wartość wyznaczona natężenia skutecznego pola magnetycznego po zaokrągleniu [A/m]**	wysokość pionu (punktu) pomiarowego [m]	wartość wskaźnikowa WM_E	wartość wskaźnikowa WM_H	uwagi ocena zgodności względem dokumentu wskazanego w punkcie 11.2 sprawozdania oparta na zasadzie w punkcie 13
1	2	3	4	5	6	7	8	9
Niepewności pomiarowa: 28,8%								
Otoczenie badanego obiektu:								
Główne oraz pomocnicze kierunki pomiarowe:								
1	-	N 49°26'9,4" E 20°43'57"	3,2	0,009	2,0	0,08	0,09	zgodny
2	-	N 49°26'10,9" E 20°43'56,1"	1,7	0,004	2,0	0,04	0,04	zgodny
3	-	N 49°26'9,1" E 20°43'58,2"	0,9	0,002	2,0	0,02	0,02	zgodny
4	-	N 49°26'9,5" E 20°43'59,9"	1,9	0,005	2,0	0,05	0,05	zgodny
5	-	N 49°26'9" E 20°44'1,1"	1,2	0,003	2,0	0,03	0,03	zgodny
6	-	N 49°26'10,4" E 20°44'2"	0,9	0,002	2,0	0,02	0,02	zgodny
7	-	N 49°26'9,9" E 20°43'58,7"	0,6	0,002	2,0	0,02	0,02	zgodny
8	-	N 49°26'8,5" E 20°43'58,8"	1,3	0,003	2,0	0,03	0,03	zgodny
9	-	N 49°26'7,3" E 20°43'58,1"	1,4	0,004	2,0	0,04	0,04	zgodny
10	-	N 49°26'7,9" E 20°43'56,7"	1,0	0,003	2,0	0,03	0,03	zgodny
11	-	N 49°26'6,2" E 20°43'55,8"	0,9	0,002	2,0	0,02	0,02	zgodny
12	-	N 49°26'4,2" E 20°43'54,4"	0,8	0,002	2,0	0,02	0,02	zgodny
13	-	N 49°26'2,5" E 20°43'53,2"	< 0,6	< 0,002	0,3 - 2,0	< 0,02	< 0,02	zgodny
14	-	N 49°26'8,5" E 20°43'55,9"	0,8	0,002	2,0	0,02	0,02	zgodny

Tabela 4. Zestawienie wyników pomiarów w pionach (punktach) pomiarowych cd.

1	2	3	4	5	6	7	8	9
15	-	N 49°26'9,4" E 20°43'54,5"	< 0,6	< 0,002	0,3 - 2,0	< 0,02	< 0,02	zgodny
16	-	N 49°26'10,6" E 20°43'55,3"	< 0,6	< 0,002	0,3 - 2,0	< 0,02	< 0,02	zgodny
17	-	N 49°26'11,8" E 20°43'53,9"	< 0,6	< 0,002	0,3 - 2,0	< 0,02	< 0,02	zgodny
18	-	N 49°26'11,9" E 20°43'52,5"	0,9	0,002	2,0	0,02	0,02	zgodny
19	-	N 49°26'10,9" E 20°44'5"	1,0	0,003	2,0	0,03	0,03	zgodny
20	-	N 49°26'11,6" E 20°44'7,6"	0,6	0,002	2,0	0,02	0,02	zgodny
21	-	N 49°26'8,7" E 20°43'57,5"	< 0,6	< 0,002	0,3 - 2,0	< 0,02	< 0,02	zgodny
22	-	N 49°26'9,8" E 20°43'52,5"	< 0,6	< 0,002	0,3 - 2,0	< 0,02	< 0,02	zgodny
23	-	N 49°26'13,2" E 20°43'50,3"	< 0,6	< 0,002	0,3 - 2,0	< 0,02	< 0,02	zgodny
24	-	N 49°26'14,5" E 20°43'46,8"	2,3	0,006	2,0	0,06	0,06	zgodny

*- wynik pomiaru powiększony o rozszerzoną niepewność pomiaru dla współczynnika rozszerzenia $k=2$.

** - wartości podane w kolumnie 6 tabeli 4 są wartościami wyznaczonymi na podstawie zmierzonej wartości pola elektrycznego podanego w kolumnie 3 tej tabeli zgodnie z wzorem $H=E/377$.

¹- wynik wskazany przez miernik jest wartością poniżej dolnej granicy zakresu sondy, do obliczenia wyniku przyjęto wartość skorelowaną z rzeczywistym wynikiem pomiaru-dolną granicą akredytowanego zakresu sondy.

Pomiary pola-EM w środowisku w otoczeniu instalacji radiokomunikacyjnej będącej przedmiotem pomiarów przeprowadzono w miejscach podanych w tabeli nr 4. Pomiary wykonano w odległości nie mniejszej niż 0,3 m od urządzeń, obiektów i elementów metalowych. Rozkład pionów (punktów) pomiarowych przedstawiono w załączniku nr 2.

Wyboru głównych, pomocniczych oraz dodatkowych kierunków pomiarowych dokonano na podstawie analizy dokumentacji dostarczonej przez Zleceniodawcę, wizji lokalnej oraz doświadczenia osób wykonujących pomiary.

Pomiary wykonano do odległości, dla której, na podstawie uprzednio przeprowadzonych obliczeń, stwierdzono w miejscach dostępnych dla ludności występowanie pól elektromagnetycznych o najwyższym poziomie, które pochodzą z badanej instalacji.

W przypadku gdy wynik pomiaru uzyskany jako wartość wskazana przez miernik pola elektromagnetycznego jest wartością poniżej dolnej granicy zakresu pomiarowego miernika i poniżej dolnej granicy akredytowanego zakresu metody pomiarowej (zakresu pomiarowego metody w aktualnym zakresie akredytacji laboratorium) laboratorium przedstawia ten wynik w sprawozdaniu jako wynik spoza zakresu akredytacji, a do obliczenia wyniku skorygowanego przyjmuje wartość skorelowaną z rzeczywistym wynikiem pomiaru-dolną granicą akredytowanego zakresu pomiarowego metody.

6. STwierdzenie zgodności z poziomami dopuszczalnymi oraz omówienie wyników pomiarów.

6.1. Na podstawie wykonanych pomiarów w miejscach w których uzyskano dostęp, w pionach (punktach) pomiarowych stwierdza się dotrzymanie dopuszczalnych poziomów pól elektromagnetycznych w środowisku zgodnie z punktem 4.2. sprawozdania (wartości wskaźnikowe WM_E oraz WM_H nie przekraczają wartości 1).

Miejsca do których nie uzyskano dostępu i/lub nie uzyskano zgody na pomiar, z przyczyn niezależnych od Laboratorium nie podlegają ocenie zgodności.

Poziomy pole elektromagnetycznych w środowisku wyznaczono dla instalacji emitujących pola elektromagnetyczne wskazanych przez Zleceniodawcę względem najniższej wartości dopuszczalnej z danego zakresu częstotliwości i w odniesieniu do najwyższych zmierzonych wartości pól-EM.

Zmierzone wartości natężenia pola-EM pochodzą z zakresu częstotliwościowego sondy pomiarowej.

Pomiary poziomów pól elektromagnetycznych w środowisku w otoczeniu badanego obiektu wykonano podczas pracy wszystkich instalacji emitujących pola elektromagnetyczne w danym zakresie częstotliwości.

Stwierdzenie zgodności wyników z wymaganiami: **tak; zgodnie z dokumentem określonym w punkcie 4.2. sprawozdania.**

Zasada podejmowania decyzji: **określona w treści rozporządzenia Ministra Klimatu z dnia 17.02.2020 r.**

Ryzyko związane z tą zasadą: Zasada podejmowania decyzji została określona w powyższym dokumencie w związku z czym rozpatrywanie poziomu ryzyka nie jest konieczne.

Instalacja radiokomunikacyjna spełnia wymagania normatywu powołanego w punkcie 11.2. sprawozdania.

6.2. Zgodnie z art. 122a, ust. 1, pkt. 2 i 3, Ustawy z dnia 27 kwietnia 2001 Prawo Ochrony Środowiska (Dz.U. z 2020r. poz. 1219 z późn. zm.) ponowne pomiary kontrolne wykonuje się:

- każdorazowo w przypadku zmiany warunków pracy instalacji lub urządzenia, w tym zmiany spowodowanej zmianami warunków pracy instalacji lub urządzenia, o ile zmiany te mogą mieć wpływ na zmianę poziomów pól elektromagnetycznych, których źródłem jest instalacja lub urządzenia;
- każdorazowo w przypadku zmiany istniejącego stanu zagospodarowania i zabudowy nieruchomości skutkującej zmianami w występowaniu miejsc dostępnych dla ludności w otoczeniu instalacji lub urządzenia-na pisemny wniosek właściciela lub zarządcy nieruchomości, na której wystąpiła ta zmiana.

Otrzymują:

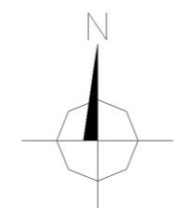
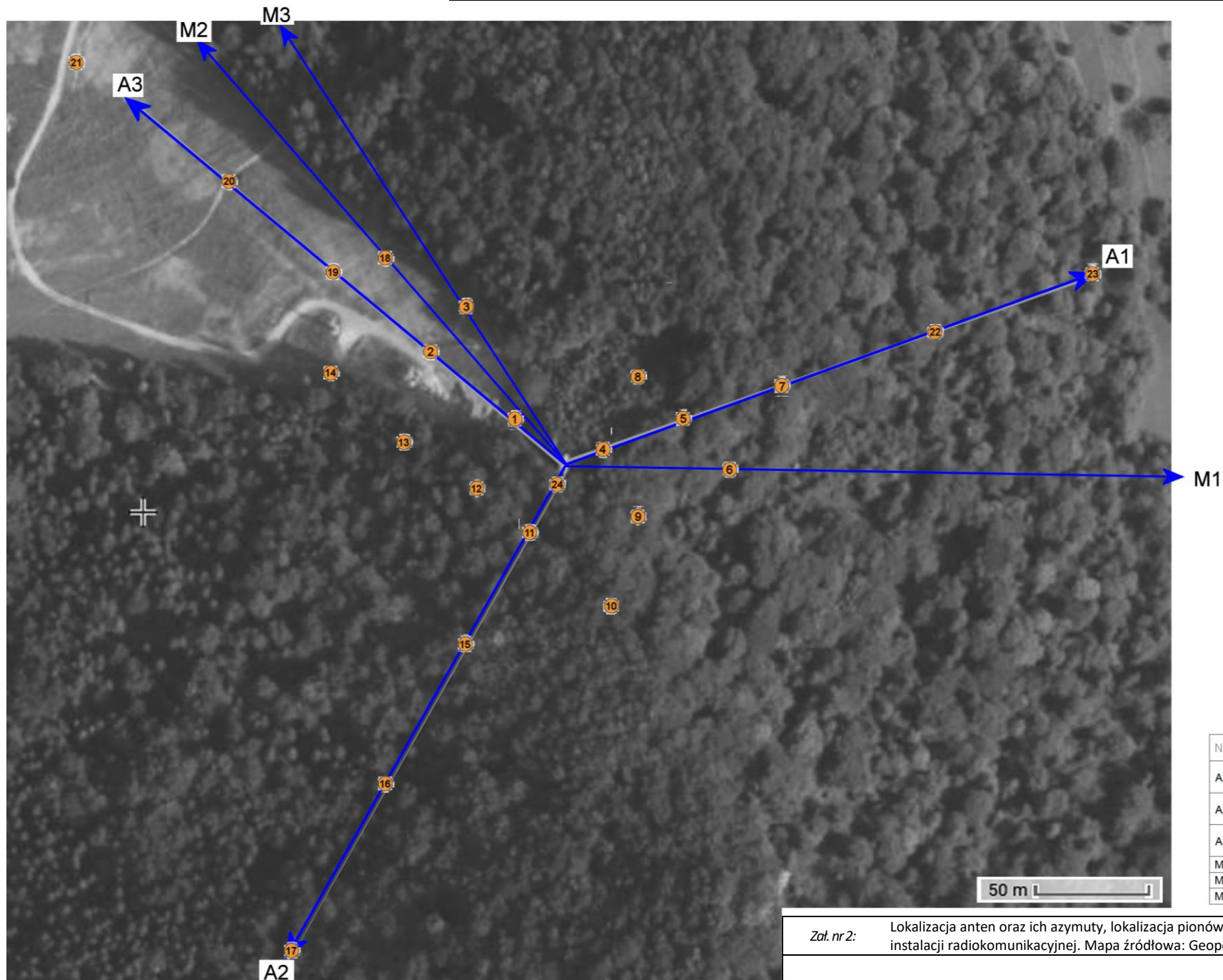
1 x Zleceniodawca (wersja elektroniczna)

1 x PP aa (wersja elektroniczna)

Koniec sprawozdania. Sprawozdanie zawiera dodatkowo załączniki nr 1 i 2.



Zał. nr 1: Widok ogólny instalacji radiokomunikacyjnej.



Azymuty anten

Nr	anteny	azymuty[°]
A1	800	70
	900	
A2	1800	210
	2100	
A3	2600	310
M1	MW	91
M2		319
M3		327

ZaŃ. nr 2: Lokalizacja anten oraz ich azymuty, lokalizacja pionów (punktów) pomiarowych wokół instalacji radiokomunikacyjnej. Mapa Źródłowa: Geoportal.

● -punkt (pion) pomiarowy.